



Città  
di Locarno



Consuntivo 2004

## INDICE GENERALE MESSAGGIO MUNICIPALE SUI CONSUNTIVI 2004

1)	<u>CONSIDERAZIONI GENERALI</u>	pag. 6
2)	<u>GLI INDICATORI FINANZIARI</u>	pag. 9
3)	<u>IL GETTITO FISCALE</u>	pag. 14
4)	<u>LA GESTIONE CORRENTE</u>	
40)	Considerazioni sulle entrate per genere di conto	pag. 21
	a) Imposte (gettito provvisorio, sopravvenienze, imposte speciali)	pag. 23
	b) Regalie e concessioni	pag. 24
	c) Redditi della sostanza	pag. 24
	d) Ricavi per prestazioni, vendite, tasse e multe	pag. 25
	e) Contributi dal Cantone, partecipazioni a entrate	pag. 27
	f) Rimborsi da enti pubblici	pag. 27
	g) Contributi per spese correnti	pag. 28
41)	Considerazioni sulle uscite per genere di conto	pag. 29
	a) Spese per il personale	pag. 31
	b) Spese per beni e servizi	pag. 33
	c) Interessi passivi	pag. 37
	d) Ammortamenti	pag. 38
	e) Rimborsi ad enti pubblici	pag. 40
	f) Contributi a terzi	pag. 41
	g) Versamenti a fondi di riserva	pag. 43
42)	Classificazione funzionale della gestione corrente	pag. 44

5)	<u>ANALISI E COMMENTI AI VARI CENTRI DI COSTO</u>	
50)	Amministrazione generale	pag. 49
51)	Sicurezza pubblica	pag. 50
52)	Educazione, infanzia e gioventù	pag. 52
53)	Attività culturali	pag. 53
54)	Sport e tempo libero	pag. 54
55)	Opere sociali	pag. 55
56)	Territorio e opere pubbliche	pag. 57
57)	Verde pubblico	pag. 59
58)	Economia e turismo	pag. 59
59)	Finanze e contenzioso	pag. 60
6)	<u>LA GESTIONE INVESTIMENTI</u>	
60)	Considerazioni generali	pag. 62
61)	Osservazioni sulle singole opere eseguite	pag. 64
7)	<u>AZIENDA ACQUA POTABILE</u>	pag. 67
8)	<u>CONCLUSIONI</u>	pag. 74

**MM no. 31 accompagnante**

**I CONTI CONSUNTIVI DEL COMUNE E DELL' AZIENDA ACQUA POTABILE  
DELLA CITTÀ DI LOCARNO PER L'ANNO 2004**

Locarno, 12 luglio 2005

Lodevole  
Consiglio Comunale

**LOCARNO**

Signor Presidente, signore e signori Consiglieri,

col presente messaggio ci preghiamo sottoporre al vostro esame e alla vostra approvazione i Conti Consuntivi del Comune e dell'Azienda acqua potabile per l'anno 2004.

***La gestione corrente*** del bilancio consuntivo 2004 del Comune presenta i seguenti risultati finanziari:

ricavi correnti:	fr.	70'704'260,68	(preventivo fr. 72'012'480,00)
uscite correnti:	fr.	72'814'755,95	(preventivo fr. 73'236'700,00)

***Registriamo pertanto una PERDITA DI ESERCIZIO di fr.2'110'495.27  
(le valutazioni di preventivo indicavano una perdita d'esercizio di fr. 1'224'220.00 ).***

***Per la gestione investimenti*** rileviamo invece i seguenti risultati:

totale uscite per investimenti:	fr.	5'103'846,25	(preventivo fr. 10'970'319,50)
totale entrate per investimenti:	fr.	1'807'374,35	(preventivo fr. 3'989'000,00)

***con un onere netto per investimenti di fr. 3'296'471,90 (onere netto a preventivo 2004: fr. 6'981'319,50).***

Tenuto conto dell'autofinanziamento, otteniamo un avanzo totale di **fr. 1'075'476,43 con un miglioramento rispetto al preventivo di fr. 2'781'015,93.**

Come d'abitudine, vi presentiamo la tabella ricapitolativa comprendente:

- 1) la gestione corrente,
- 2) la gestione investimenti,
- 3) il conto di chiusura

e i relativi confronti con i dati del preventivo 2004 e del consuntivo 2003.

### Ricapitolazione consuntivo 2004

	CONSUNTIVO 2004	PREVENTIVO 2004	CONSUNTIVO 2003
<b>CONTO DI GESTIONE CORRENTE</b>		APPROVATO IL 21.6.2004	APPROVATO IL 27.09.2004
USCITE CORRENTI	62'041'432.45	62'348'300.00	62'456'676.31
AMMORTAMENTI AMMINISTRATIVI	6'482'443.60	6'500'000.00	7'241'900.65
ADDEBITI INTERNI	4'290'879.90	4'388'400.00	4'240'409.90
<b>TOTALE SPESE CORRENTI</b>	<b>72'814'755.95</b>	<b>73'236'700.00</b>	<b>73'938'986.86</b>
ENTRATE CORRENTI	32'145'278.13	31'824'080.00	32'253'276.07
INTROITI FISCALI (40)	34'268'102.65	35'800'000.00	34'177'176.55
ACCREDITI INTERNI	4'290'879.90	4'388'400.00	4'240'409.90
<b>TOTALE RICAVI CORRENTI</b>	<b>70'704'260.68</b>	<b>72'012'480.00</b>	<b>70'670'862.52</b>
<b>RISULTATO D'ESERCIZIO</b>	<b>-2'110'495.27</b>	<b>-1'224'220.00</b>	<b>-3'268'124.34</b>
<b>CONTO DEGLI INVESTIMENTI</b>			
USCITE PER INVESTIMENTI	5'103'846.25	10'970'319.50	8'865'756.65
ENTRATE PER INVESTIMENTI	1'807'374.35	3'989'000.00	2'293'931.05
<b>ONERE NETTO PER INVESTIMENTI</b>	<b>3'296'471.90</b>	<b>6'981'319.50</b>	<b>6'571'825.60</b>
<b>CONTO DI CHIUSURA</b>			
ONERE NETTO PER INVESTIMENTI	3'296'471.90	6'981'319.50	6'571'825.60
AMMORTAMENTI AMMINISTRATIVI	6'482'443.60	6'500'000.00	7'241'900.65
RISULTATO D'ESERCIZIO	-2'110'495.27	-1'224'220.00	-3'268'124.34
AUTOFINANZIAMENTO	4'371'948.33	5'275'780.00	3'973'776.31
<b>AVANZO(-)/DISAVANZO(+) TOTALE</b>	<b>-1'075'476.43</b>	<b>1'705'539.50</b>	<b>2'598'049.29</b>

## 1) CONSIDERAZIONI GENERALI

Come si ricorderà, i conti consuntivi della nostra Città lo scorso anno hanno chiuso con un disavanzo di fr. 3'268'000.-. Anche se la causa del risultato risiedeva principalmente negli sgravi fiscali (“occulti” e non), il Municipio ha ritenuto di attuare, già a breve scadenza ma non solo, tutta una serie di provvedimenti che avrebbero consentito, almeno a medio termine, di raggiungere l’obiettivo del pareggio dei conti. Una parte delle misure sono state discusse nell’ambito dell’approvazione dei preventivi 2005. Ulteriori indicazioni circa le strategie a medio-lungo termine sono contenute nel Piano Finanziario, documento che vi sarà presentato nelle prossime settimane.

Sebbene si tratti di dati globali, possiamo affermare che le cifre presentate nella tabella a pagina 5, mostrano che le misure attuate nel recente passato hanno dato i loro frutti: in effetti il risultato del presente consuntivo, con una perdita d’esercizio di fr. 2'110'000.- appare più accettabile del precedente, anche se non possiamo evidentemente ancora affermare di aver raggiunto la tranquillità finanziaria. L’incisività del costante rigore e delle misure adottate risulta comunque chiaramente dai dati esposti nella ricapitolazione del consuntivo: **le uscite correnti sono infatti calate, rispetto al 2003, del 1,52%** in termini nominali. Ci sembra che l’essere riusciti a ridurre le spese a livelli simili a quelli di 10 anni orsono, sia un risultato apprezzabile della politica di risparmio portata avanti nell’attuale quadriennio e ciò, malgrado l’inflazione e i nuovi compiti assunti dal Comune.

Un altro dato che riteniamo di sottolineare riguarda l’autofinanziamento e di conseguenza il debito pubblico: con un autofinanziamento di fr. 4'372'000.-, superiore agli investimenti netti che ammontano a fr. 3'296'000.-, risulta un grado di autofinanziamento pari al 133%, il che comporta, per la prima volta dopo decenni, **una riduzione del debito pubblico di fr. 1'075'000.-**.

Per quanto attiene al **fabbisogno a consuntivo**, rileviamo che lo stesso risulta essere **superiore a quanto stabilito in sede di preventivo per un importo complessivo di fr. 1'604'000.-**. Come vedremo più in dettaglio nel proseguio del presente messaggio, questo dato è dovuto essenzialmente a due fattori: innanzitutto al contributo (non a preventivo) dovuto al Cantone quale partecipazione alle spese dell’assistenza sociale (fr. 605'000.-) e alla registrazione di “sottovenienze” (sopravvenienze negative, cioè correzione di gettito relativo agli anni precedenti) per un importo di fr. 900'000.-.

Senza voler apparire ripetitivi, non ci sembra fuori luogo riprendere, come già fatto nel messaggio sui consuntivi 2003, la frase già contenuta nel primo capitolo del messaggio sui consuntivi 2002: **“...in altri termini si tratta di evitare di arrivare a fine 2004 con un capitale proprio azzerato e un debito pubblico finanziariamente non più sostenibile”**. **Al 31.12.2004 il capitale proprio ammonta a fr. 180'037.-, mentre il debito pubblico è diminuito e ammonta a 113,2 milioni di franchi.**

Come di consueto, vi presentiamo le tabelle relative al fabbisogno per dicastero, sia in cifre che in percentuale. Le ragioni principali che stanno alla base delle variazioni, sono illustrate e commentate in particolare al capitolo 4 di questo messaggio e deducibili dal consuntivo “stampato”.

<b>RICAPITOLAZIONE CONSUNTIVI 2004: PER DICASTERO, CIFRE ASSOLUTE</b>					
	<b>MOVIMENTO</b>		<b>FABBISOGNO PER DICASTERO</b>		<b>DIFFERENZA DA PREVENTIVO</b>
	<b>ENTRATE</b>	<b>USCITE</b>	<b>CONSUNTIVO</b>	<b>PREVENTIVO</b>	
	0 - Amministrazione generale	256'784.80	1'341'453.50	1'084'668.70	1'050'030.00
1 - Sicurezza pubblica	4'741'495.86	6'902'181.62	2'160'685.76	1'949'100.00	211'585.76
2 - Educazione, infanzia, gioventù	4'136'145.05	10'461'597.55	6'325'452.50	6'921'220.00	-595'767.50
3 - Attività culturali	278'043.11	2'004'180.10	1'726'136.99	1'824'040.00	-97'903.01
4 - Sport e tempo libero	759'522.80	2'420'856.50	1'661'333.70	1'422'900.00	238'433.70
5 - Opere sociali	9'424'287.70	19'336'882.25	9'912'594.55	9'543'500.00	369'094.55
6 - Territorio e opere pubbliche	7'714'493.70	13'411'037.85	5'696'544.15	5'567'400.00	129'144.15
7 - Verde pubblico	225'765.65	1'201'698.55	975'932.90	929'660.00	46'272.90
8 - Economia e turismo	7'977.90	357'586.85	349'608.95	340'670.00	8'938.95
9 - Finanze e contenzioso	8'891'641.46	15'377'281.18	6'485'639.72	5'225'700.00	1'259'939.72
<b>TOTALE</b>	<b>36'436'158.03</b>	<b>72'814'755.95</b>	<b>36'378'597.92</b>		<b>1'604'377.92</b>
Introiti fiscali (categoria 40)	34'268'102.65		-34'268'102.65	<b>35'800'000.00</b>	<b>-1'531'897.35</b>
<b>TOTALE</b>	<b>70'704'260.68</b>	<b>72'814'755.95</b>	<b>2'110'495.27</b>		<b>3'136'275.27</b>
PERDITA D'ESERCIZIO	2'110'495.27				
	<b>72'814'755.95</b>	<b>72'814'755.95</b>			



**RICAPITOLAZIONE CONSUNTIVI 2004: PER DICASTERO, VARIAZIONI PERCENTUALI**

	MOVIMENTO		DIFFERENZE DAL PREVENTIVO			
	ENTRATE	USCITE	ENTRATE	USCITE	ENTRATE	USCITE
0 - Amministrazione generale	256'784.80	1'341'453.50	-82'215.20	-47'576.50	-32.02%	-3.55%
1 - Sicurezza pubblica	4'741'495.86	6'902'181.62	-55'504.14	156'081.62	-1.17%	2.26%
2 - Educazione, infanzia, gioventù	4'136'145.05	10'461'597.55	294'665.05	-301'102.45	7.12%	-2.88%
3 - Attività culturali	278'043.11	2'004'180.10	42'683.11	-55'219.90	15.35%	-2.76%
4 - Sport e tempo libero	759'522.80	2'420'856.50	-205'077.20	33'356.50	-27.00%	1.38%
5 - Opere sociali	9'424'287.70	19'336'882.25	-91'412.30	277'682.25	-0.97%	1.44%
6 - Territorio e opere pubbliche	7'714'493.70	13'411'037.85	-133'906.30	-4'762.15	-1.74%	-0.04%
7 - Verde pubblico	225'765.65	1'201'698.55	21'325.65	67'598.55	9.45%	5.63%
8 - Economia e turismo	7'977.90	357'586.85	-17'022.10	-8'083.15	-213.37%	-2.26%
9 - Finanze e contenzioso	8'891'641.46	15'377'281.18	450'141.46	-539'918.82	5.06%	-3.51%
<b>TOTALE</b>	<b>36'436'158.03</b>	<b>72'814'755.95</b>	<b>223'678.03</b>	<b>-421'944.05</b>		
INTROITI FISCALI	34'268'102.65		-1'531'897.35			
<b>TOTALE</b>	<b>70'704'260.68</b>	<b>72'814'755.95</b>	<b>-1'308'219.32</b>	<b>-421'944.05</b>		
PERDITA D'ESERCIZIO	2'110'495.27			-886'275.27		
	<b>72'814'755.95</b>	<b>72'814'755.95</b>	<b>-1.82%</b>	<b>-0.58%</b>		

## 2) GLI INDICATORI FINANZIARI

Presentiamo, in questo capitolo, una valutazione della situazione finanziaria del Comune tramite gli indicatori finanziari, aggiornati al 31.12.2004 ed elaborati secondo le definizioni della Commissione intercantonale delle finanze.

Il valore degli indici finanziari **non va interpretato in senso statico** (in base, cioè, alla situazione a un determinato momento) ma piuttosto **nella dinamica della sua evoluzione** almeno quinquennale. Gli indicatori al 31.12.2004 ci forniscono una fotografia della situazione finanziaria della nostra Città senza grossi cambiamenti rispetto all'anno precedente: constatiamo per contro un netto miglioramento del grado di autofinanziamento e una marcata riduzione della quota di capitale proprio. La maggior parte dei nostri indicatori si posizionano ancora nella fascia negativa sia per quanto riguarda i valori assoluti sia rispetto alla situazione esistente negli altri centri del Cantone.

Abbiamo infatti:

4 indicatori	in zona precaria
2 indicatori	in zona definita buona

<u>indicatore</u>		<u>significato / interpretazione</u>
1) Debito pubblico pro capite	: fr. 7'817.-	debito pubblico eccessivo
2) Debito pubblico in rapporto al gettito fiscale	: 3,21 volte	indebitamento elevato
3) Quota di capitale proprio	: 0,11 %	capitale proprio debole
4) Capacità di autofinanziamento	: 6,58 %	autofinanziamento debole
5) Grado di autofinanziamento	: 132,63 %	autofinanziamento buono
6) Quota degli interessi	: 1,19 %	incidenza debole

Alle pagine seguenti troverete l'evoluzione dei vari indicatori per il periodo 1997/2004 con una breve descrizione del significato e dei parametri di raffronto. Inoltre, per i termini di confronto intercomunali, vi indichiamo pure la situazione esistente, a fine 2003, nei principali centri del Cantone.

**a) Debito pubblico pro capite**

Termine di paragone:	fino	a	fr. 2'000.00	debito pubblico debole
	da fr. 2'000.00	a	fr. 4'000.00	debito pubblico medio
	da fr. 4'000.00	a	fr. 6'000.00	debito pubblico elevato
	oltre fr. 6'000.00			debito pubblico eccessivo

EVOLUZIONE	1997	1998	1999	2000	2001	2002	2003	2004
Debito pubblico pro capite (fr.)	7'388	7'113	7'285	7'433	7'629	7'706	7'949	7'817

A fine 2004, in termini assoluti, il debito pubblico netto ammonta a fr. 113'206'123.- contro i fr. 114'243'887.- dell'anno precedente.

Notiamo che, sia in valore assoluto che in termini di pro capite, il debito pubblico registra una lieve diminuzione, grazie ad un modesto volume di investimenti.

**b) Debito pubblico in rapporto al gettito fiscale**

Termine di paragone:	da 0	a	1.0	indebitamento debole
	da 1.0	a	2.0	indebitamento medio
	oltre 2.0			indebitamento elevato

EVOLUZIONE	1997	1998	1999	2000	2001	2002	2003	2004
Indice per Locarno	2.85	2.77	2.78	2.79	2.88	3.00	3.24	3.21

I coefficienti indicano quanti franchi di debito pubblico gravano su un franco di gettito d'imposta. **Si tratta di un indice molto importante poiché mette in evidenza le capacità finanziarie esistenti per coprire il debito pubblico.** Si tratta probabilmente dell'indicatore più preoccupante per Locarno perché mostra sia il peso del debito, come pure la debolezza del nostro substrato fiscale.

c) **Quota di capitale proprio** (capitale proprio in % del totale della passività)

Termine di paragone:	fino	a	10%	capitale proprio debole
	da 10%	a	20%	capitale proprio medio
	da 20%	a	40%	capitale proprio buono
	oltre 40%			capitale proprio eccessivo

EVOLUZIONE	1997	1998	1999	2000	2001	2002	2003	2004
Quota di capitale proprio	3.97%	4.72%	5.64%	5.20%	4.97%	3.49%	1.40%	0.11%

Le perdite d'esercizio registrate negli ultimi tre periodi hanno portato il capitale proprio ad un importo che ammonta, al 31.12.2004, a fr. 180'037,40.

d) **Capacità di autofinanziamento** (= autofinanziamento in % dei ricavi correnti)

Termine di paragone:	da 0%	a	10%	autofinanziamento debole
	da 10%	a	20%	autofinanziamento medio
	oltre 20%			autofinanziamento buono

EVOLUZIONE	1997	1998	1999	2000	2001	2002	2003	2004
Indice per Locarno	7.01%	10.31%	11.20%	9.33%	9.47%	6.19%	5.98%	6.58%

Analogamente al settore privato, l'indicatore indica la capacità di generare cash flow, cioè liquidità. Si calcola che la percentuale minima per un' equilibrata gestione finanziaria si situi attorno al 10%, **quota che nel periodo in esame abbiamo raggiunto solamente nel 1998 e 1999.**

e) **Grado di autofinanziamento** (= autofinanziamento in % degli investimenti netti)

Termine di paragone:                    da 10% a 40%                    autofinanziamento debole  
    da 40% a 60%                    autofinanziamento medio  
    oltre 60%                    autofinanziamento buono

<b>EVOLUZIONE</b>	<b>1997</b>	<b>1998</b>	<b>1999</b>	<b>2000</b>	<b>2001</b>	<b>2002</b>	<b>2003</b>	<b>2004</b>
Indice per Locarno	37.94%	74.26%	70.77%	80.74%	66.61%	72.31%	60.47%	132.63%

Riferito ai Comuni, questo indicatore è di difficile interpretazione ed è da analizzare su un periodo di media scadenza. L'entità degli **investimenti netti** non segue annualmente una linea coerente ed è a volte largamente influenzata da entrate particolari. **E' comunque estremamente positivo il fatto che il 2004 indichi un grado superiore al 100%.**

f) **Quota degli interessi** (interessi passivi netti in % dei ricavi correnti)

Termine di paragone:                    da 0% a 2%                    indebitamento debole  
    da 2% a 5%                    indebitamento medio  
    oltre 5%                    indebitamento forte

<b>EVOLUZIONE</b>	<b>1997</b>	<b>1998</b>	<b>1999</b>	<b>2000</b>	<b>2001</b>	<b>2002</b>	<b>2003</b>	<b>2004</b>
Indice per Locarno	4.32%	1.90%	2.36%	2.28%	2.15%	1.46%	1.77%	1.19%

Ricordiamo che, per questo indicatore, vengono dedotti i redditi della sostanza. L'eccezionale risultato del 2004 va attribuito alla **riduzione del tasso medio** degli interessi passivi sui mutui contratti dal Comune.

Come d'abitudine, concludiamo questo capitolo presentandovi, a titolo di paragone, una tabella e un grafico nei quali sono confrontati i principali indicatori delle Città e del Cantone. Precisiamo che si tratta dei dati relativi alla fine del 2003.

**INDICATORI FINANZIARI AL 31.12.2003**

TESTO E INDICATORE	TICINO	LUGANO	B'ZONA	LOCARNO	CHIASSO	MENDRISIO
<b>CAPACITA DI AUTOFINANZIAMENTO</b>						
<i>(autofinanziamento in % dei ricavi correnti)</i>	-1.12%	5.31%	6.68%	5.98%	9.81%	13.00%
<b>GRADO DI AUTOFINANZIAMENTO</b>						
<i>(autofinanziamento in % degli investimenti netti)</i>	-10.14%	35.41%	82.97%	60.47%	133.40%	344.11%
<b>QUOTA DEGLI ONERI FINANZIARI</b>						
<i>(32 + 999 - 42 in % dei ricavi)</i>	8.78%	-6.09%	4.76%	12.67%	4.10%	2.15%
<b>QUOTA DEGLI INTERESSI</b>						
<i>(32 - 42 in % dei ricavi)</i>	-0.42%	-9.61%	-1.06%	1.77%	-1.59%	-4.67%
<b>QUOTA D'INVESTIMENTI</b>						
<i>(investimenti lordi in % delle uscite consolidate)</i>	16.89%	15.12%	11.88%	12.67%	8.58%	6.81%
<b>GRADO DI INDEBITAMENTO SUPPLEMENTARE</b>						
<i>(avanzo/disavanzo in % investimenti netti)</i>	110.14%	64.59%	17.03%	39.53%	-33.40%	-244.11%
<b>QUOTA DI CAPITALE PROPRIO</b>						
<i>(capitale proprio in % dei passivi)</i>	14.87%	36.45%	8.80%	1.40%	24.78%	16.41%
<b>DEBITO PUBBLICO PRO CAPITE</b>	5'261	-42	3'166	7'949	706	6'182
<b>DEBITO PUBBLICO PER FR DI GETTITO FISCALE</b>	1.72	-0.01	1.36	3.24	0.19	1.80

NB: per il calcolo del debito pubblico pro capite viene considerata la popolazione legale permanente (fonte: ufficio cantonale statistica)  
per le risorse fiscali vengono considerate quelle pubblicate dal Dipartimento Istituzioni e relative all'anno precedente

### 3) IL GETTITO FISCALE

In occasione della presentazione dei messaggi municipali sui preventivi e consuntivi, diamo indicazioni sull'andamento del gettito fiscale, come pure sulle variazioni rispetto alle ipotesi del Piano Finanziario. Alle pagine seguenti riportiamo le usuali tabelle concernenti l'evoluzione del gettito fiscale per il periodo 1999-2003. In calce alle stesse sono indicate le variazioni rispetto al Piano Finanziario. Premettiamo subito che i dati più recenti non modificano sostanzialmente le previsioni precedenti (vedi MM sui preventivi 2005).

Per quanto riguarda la previsione del gettito 2004 si ricorda quanto già riportato a più riprese: la difficoltà, tuttora esistente di valutare con una certa precisione il gettito 2003, anno in cui è stata introdotta la tassazione annuale e su cui pesano due pacchetti di sgravi. Sulla base dei dati del biennio 2001-2002 e delle tassazioni 2003 sinora ricevute (circa il 70%) si ritiene plausibile il gettito provvisorio valutato per il 2003. Su tale base, per il 2004 si è ipotizzato un incremento medio, per le persone fisiche, dell'1,5%; più differenziate sono le valutazioni concernenti le persone giuridiche, con particolare riferimento agli istituti bancari.

Osserviamo pure che rimangono ancora incertezze e che pertanto, come già in passato, non possiamo considerare definitive le cifre esposte in quanto mancano ancora diverse tassazioni, anche per importi considerevoli specialmente per gli anni 2001-2003:

2000	tassazioni mancanti:	8	per un importo valutato in	fr.	64'000.-
2001	tassazioni mancanti:	105	per un importo valutato in	fr.	1'550'000.-
2002	tassazioni mancanti:	180	per un importo valutato in	fr.	1'820'000.-
2003	tassazioni mancanti:	2'730	per un importo valutato in	<b>fr.</b>	<b>10'400'000.-</b>

Per quanto attiene poi al 2004, vi sono ancora parecchie incognite, in particolare quelle legate al gettito degli istituti bancari.

Vi segnaliamo che abbiamo iscritto a consuntivo un gettito di competenza complessivo per l'anno 2004 valutato in fr. 32'400'000.-. Siamo consapevoli del fatto che questa valutazione non ci permetterà presumibilmente la costituzione di nuove riserve (sopravvenienze).

Per quanto attiene ai dati globali del gettito comunale e alle variazioni rispetto alle proiezioni del Piano Finanziario (2001-2004), possiamo osservare:

- *il gettito comunale del 2004 è di oltre 4 milioni inferiore a quello del 1999 (- 12%);*
- *la sostanziale tenuta del gettito 2000 è stata possibile grazie all'apporto degli istituti bancari (3,4 milioni);*
- *non merita più commenti, per il 2003, la variazione pari a 4,1 milioni rispetto alle previsioni di Piano Finanziario (- 11,5%);*
- *negli anni 2003 e 2004, la categoria dei salariati è, seppur di poco, inferiore ad 1/3 del gettito cantonale.*

**EVOLUZIONE GETTITO FISCALE, per categoria, PERIODO 1999 - 2004**

<b>C A T E G O R I A</b>	<b>1999</b>	<b>2000</b>	<b>2001</b>	<b>2002</b>	<b>2003</b>	<b>2004</b>
Salariati	12'314'533	12'275'303	11'373'117	11'500'000	10'200'000	10'350'000
Indipendenti	3'738'379	3'651'888	3'595'547	3'550'000	3'450'000	3'500'000
Privati (rentier)	3'431'737	3'541'082	3'428'035	3'250'000	3'150'000	3'150'000
Pensionati	4'010'530	3'700'879	3'893'199	3'850'000	3'700'000	3'750'000
Società	4'705'460	3'926'108	3'902'374	3'700'000	3'800'000	3'850'000
Istituti bancari, holding	2'859'766	3'432'147	2'038'444	1'950'000	2'100'000	2'500'000
Riparti aziendali	2'022'817	2'018'086	1'955'725	1'850'000	1'800'000	1'800'000
Riparti Immobiliari e ND	3'333'864	3'352'524	3'278'255	3'100'000	3'000'000	3'000'000
<b>TOTALE GETTITO CANTONALE</b>	<b>36'417'086</b>	<b>35'898'017</b>	<b>33'464'696</b>	<b>32'750'000</b>	<b>31'200'000</b>	<b>31'900'000</b>
è compresa la valutazione per le tassazioni mancanti di:	3	8	105	180	2'730	
per un importo valutato in fr.	27'000	64'000	1'550'000	1'820'000	10'400'000	
imposta comunale 95%	34'596'232	34'103'116	31'791'461	31'112'500	29'640'000	30'305'000
tassa immobiliare e personale	2'128'658	2'125'317	2'125'792	2'120'000	2'150'000	2'100'000
<b>TOTALE GETTITO COMUNALE</b>	<b>36'724'890</b>	<b>36'228'433</b>	<b>33'917'253</b>	<b>33'232'500</b>	<b>31'790'000</b>	<b>32'405'000</b>
PREVISIONI PIANO FINANZIARIO	37'665'500	37'871'500	35'250'000	35'440'000	35'925'000	36'160'000
VARIAZIONI IN fr.	-940'610	-1'643'067	-1'332'747	-2'207'500	-4'135'000	-3'755'000
VARIAZIONE IN PERCENTUALE	-2.50%	-4.34%	-3.78%	-6.23%	-11.51%	-10.38%

NB: dati elaborati maggio 2005



Nei due grafici seguenti abbiamo riassunto il gettito di competenza per il decennio 1994-2004 iscritto nei diversi consuntivi e quello che, in effetti, si è realmente verificato. Il grafico mostra che vi sono anni ove il gettito valutato a consuntivo è inferiore a quello reale permettendo così la costituzione di sopravvenienze positive (1997, 1999, 2000), come pure periodi dove le nostre proiezioni si sono rilevate troppo ottimistiche, poiché il gettito reale non ha raggiunto quello valutato a consuntivo (1994-1996, 2001-2002).

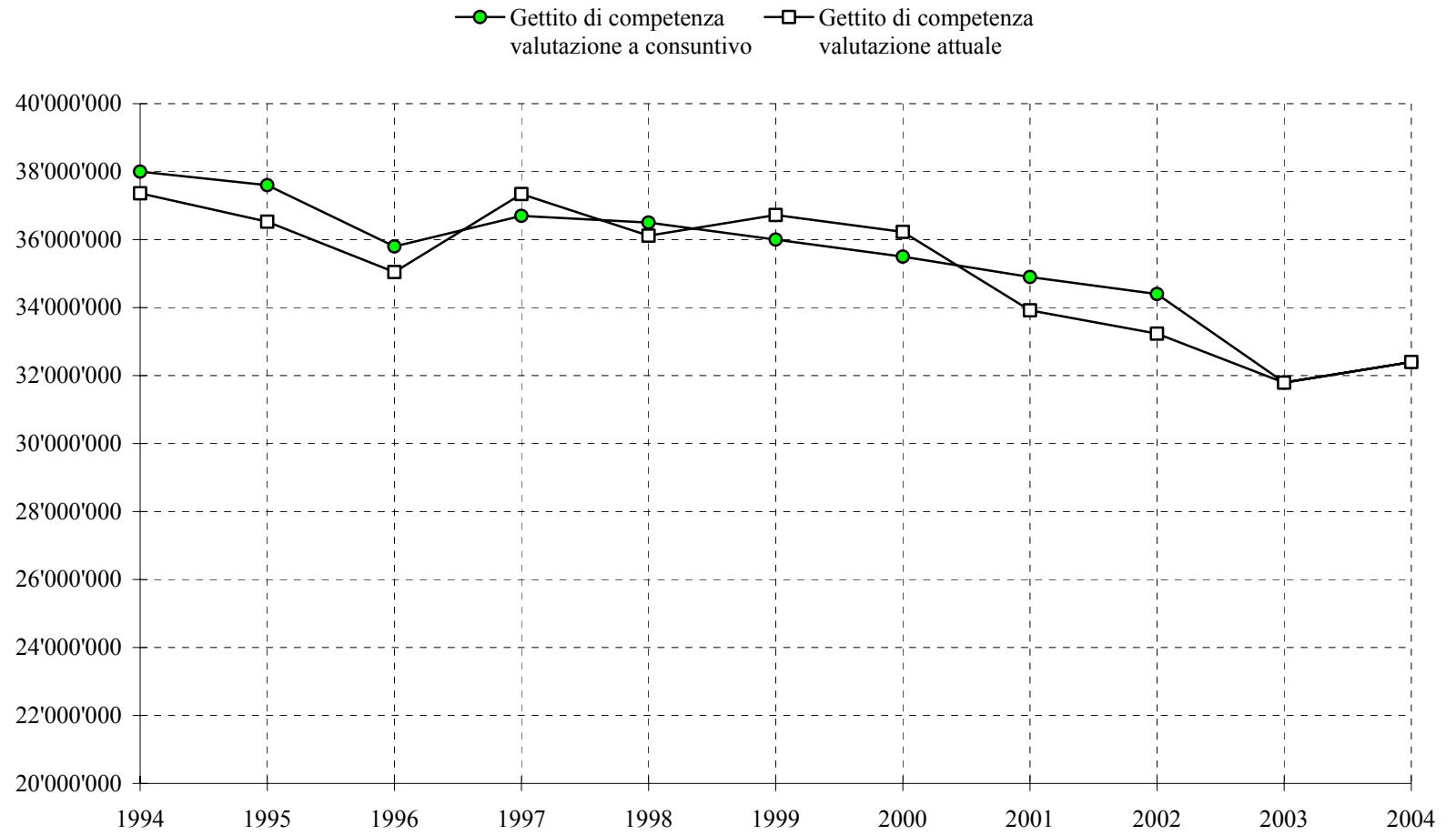
### **Il gettito di cassa**

Sottoponiamo inoltre alla vostra attenzione una tabella che riassume, per il periodo 1994-2004, il gettito di competenza, l'emissione effettiva a tutt'oggi e gli incassi realizzati nel 2003 indipendentemente dall'anno d'emissione dell'imposta.

Alcuni ritardi dovuti essenzialmente al cambiamento del sistema di tassazioni accompagnati, ormai da diversi anni, dalle difficoltà riscontrate nell'incasso dei tributi fiscali fanno sì che, oltre che notevoli perdite per insolvenze e condoni, il gettito di cassa (fr. 27'747'676.-), risulta inferiore a quello di competenza inserito nei consuntivi (fr. 32'400'000,00).

### **Confronto fra Comuni**

A conclusione di questo capitolo, a pagina 20, vi presentiamo una tabella che mostra l'evoluzione del gettito nel periodo 1990-2002 nei maggiori centri del Cantone. Dalla stessa rileviamo che il gettito, nella nostra città, è rimasto praticamente invariato (+ 0,4%). Questo unico dato basterebbe per motivare il fatto che Locarno beneficia, dal 2003, del contributo di livellamento il quale si basa, fra gli altri, su un indicatore molto importante quale il **gettito pro capite**.

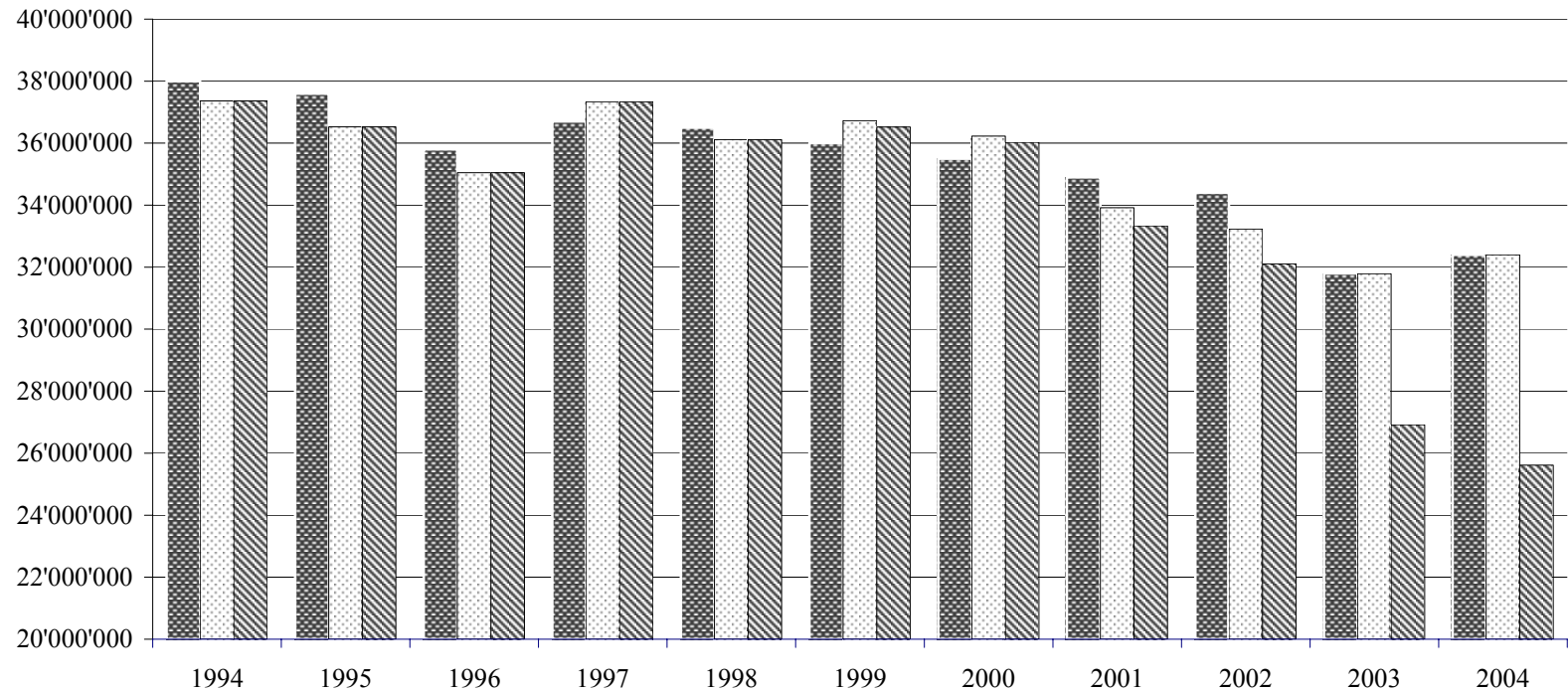


## VALUTAZIONE E ACCERTAMENTO IMPOSTE

Gettito di competenza  
 valutazione a consuntivo

Gettito di competenza  
 valutazione attuale

Emissione definitiva  
 + acconti al 31.12.2004



	1994	1995	1996	1997	1998	1999	2000	2001	2002	2003	2004
Gettito di competenza valutazione a consuntivo	38'000'000	37'600'000	35'800'000	36'700'000	36'500'000	36'000'000	35'500'000	34'900'000	34'400'000	31'800'000	32'400'000
Gettito di competenza valutazione attuale	37'362'920	36'524'697	35'046'669	37'338'634	36'117'322	36'724'890	36'228'433	33'917'253	33'232'500	31'790'000	32'400'000
Emissione definitiva + acconti al 31.12.2004	37'362'920	36'524'697	35'046'669	37'338'634	36'117'322	36'522'116	36'026'865	33'333'073	32'108'519	26'916'245	25'615'238

**GETTITO DI CASSA 2004**

(NB: limitatamente al gettito fiscale, escluse le imposte alla fonte; abbandoni e storni compresi)

ANNO	TASSO	GETTITO DI COMPETENZA (valutazione: maggio 2005)	EMISS. DEFINITIVA AL 13.05.2005	TOTALI INCASSI AL 31.12.2004		GETTITO DI CASSA
				(interessi compresi)		
2004	95%	32'400'000.00 (valutazione)	74'574.00	21'774'704.00	di cui nel 2004	21'774'704.00
2003	95%	31'790'000.00 (valutazione)	21'373'304.00	23'165'086.00	di cui nel 2004	1'369'626.00
2002	95%	33'230'000.00 (provvisorio)	31'410'359.00	31'351'569.00	di cui nel 2004	3'165'419.00
2001	95%	33'920'000.00 (provvisorio)	32'346'155.00	32'611'836.00	di cui nel 2004	842'457.00
2000	95%	36'230'000.00 (provvisorio)	35'888'275.00	36'032'203.00	di cui nel 2004	-9.00
1999	95%	36'725'000.00 (provvisorio)	36'503'245.00	36'614'822.00	di cui nel 2004	100'480.00
1998	95%	36'117'322.00 (definitivo)	36'106'761.00	36'313'460.00	di cui nel 2004	68'576.00
1997	95%	37'338'634.00 (definitivo)	37'328'333.00	37'455'747.00	di cui nel 2004	25'445.00
1996	95%	35'046'669.00 (definitivo)	35'046'669.00	35'140'700.00	di cui nel 2004	33'153.00
1995	95%	36'524'697.00 (definitivo)	36'524'697.00	36'541'585.00	di cui nel 2004	371'120.00
1994	95%	37'362'920.00 (definitivo)	37'362'920.00	37'446'985.00	di cui nel 2004	-3'295.00
<b>TOTALE GETTITO DI CASSA</b>						<b>27'747'676.00</b>

**CONFRONTO EVOLUZIONE RISORSE FISCALI 1990 - 2002**

COMUNE	RISORSE 1990	RISORSE 2002	INCREMENTO 1990 - 2002	ABITANTI FINE 2002	GETTITO PRO CAPITE 2002
<b>LOCARNO</b>	<b>35'085'265.00</b>	<b>35'240'487.00</b>	<b>0.4%</b>	14'372	2'452
ASCONA	18'796'958.00	23'370'845.00	<b>24.3%</b>	5'058	4'621
BIASCA	9'802'248.00	12'009'458.00	<b>22.5%</b>	5'918	2'029
BELLINZONA	34'457'312.00	39'505'503.00	<b>14.7%</b>	16'958	2'330
CHIASSO	33'205'710.00	30'421'058.00	<b>-8.4%</b>	8'105	3'753
GIUBIASCO	11'914'716.00	15'427'542.00	<b>29.5%</b>	7'695	2'005
LOSONE	12'794'465.00	16'142'079.00	<b>26.2%</b>	6'057	2'665
LUGANO	138'461'719.00	182'532'970.00	<b>31.8%</b>	26'325	6'934
MASSAGNO	12'907'004.00	16'296'697.00	<b>26.3%</b>	5'749	2'835
MENDRISIO	17'366'391.00	21'033'540.00	<b>21.1%</b>	6'127	3'433
MINUSIO	14'813'266.00	19'833'311.00	<b>33.9%</b>	6'613	2'999
MURALTO	7'965'309.00	9'196'502.00	<b>15.5%</b>	2'806	3'277
VIGANELLO	13'573'333.00	15'100'589.00	<b>11.3%</b>	6'330	2'386
TICINO	742'967'469.00	963'148'024.00	<b>29.6%</b>	312'963	3'078

NB: popolazione legale permanente; fonte annuario statistico  
 gettito fiscale elaborato da Enti Locali, fonte Foglio Ufficiale

#### 4) LA GESTIONE CORRENTE

##### 40) Considerazioni sulle entrate per genere di conto

I dati globali, suddivisi fra le due componenti essenziali (entrate fiscali ed extrafiscali) si presentano come segue:

1) <u>ENTRATE EXTRAFISCALI:</u>	fr.	36'436'158,03		
<u>aumento</u> rispetto al preventivo di	fr.	223'678,03	pari al	0,62%
<u>diminuzione</u> rispetto al consuntivo 2003 di	fr.	57'527,94	pari al	0,16%
2) <u>ENTRATE FISCALI:</u>	fr.	34'268'102,65		
<u>diminuzione</u> rispetto al preventivo di	fr.	1'531'897,35	pari al	4,28%
<u>aumento</u> rispetto al consuntivo 2003 di	fr.	90'926,10	pari al	0,27%

Spicca, fra queste cifre, la notevole diminuzione delle entrate fiscali rispetto ai dati di preventivo, compensata solo parzialmente dall'aumento di quelle extrafiscali. L'importo di fr. 1'531'897,35 è ancora più significativo se consideriamo che negli introiti di carattere fiscale è contenuta la somma di fr. 557'590,85 concernente le imposte suppletorie e le multe tributarie, la quale supera decisamente il dato inserito a preventivo (fr. 100'000.-).

**Il rapporto esistente fra imposte dirette (gettito fiscale) e indirette (fatturazione tramite rette e tasse specifiche d'utilizzazione di servizi) resta praticamente invariato. Da due anni ormai, le entrate extrafiscali (compresi gli accrediti interni) superano quelle fiscali. I dati della seguente tabella illustrano l'evoluzione di questo rapporto nel corso dell'ultimo ventennio:**

	1980	1990	1995	1998	2000	2001	2002	2003	2004
Entrate fiscali	68.9%	60.4%	58.0%	54.7%	54.0%	54.0%	50.8%	48.4%	48.5%
Entrate extrafiscali	31.1%	39.6%	42.0%	45.3%	46.0%	46.0%	49.2%	51.6%	51.5%



a) **IMPOSTE** (gettito provvisorio, sopravvenienze, imposte speciali)

CONSUNTIVO 2004	34'268'102,65	Differenza assoluta	Differenza in %
PREVENTIVO 2004	35'800'000,00	- 1'531'897,35	- 4,28%
CONSUNTIVO 2003	34'177'176,55	+ 90'926,10	+ 0,27%

Come di consueto vogliamo commentare la differenza tra il gettito fiscale presumibile ed il fabbisogno di preventivo:

valutazione attuale del gettito 2004		32'400'000,00
valutazione a preventivo del gettito 2004		<u>33'550'000,00</u>
<i>differenza valutazione gettito di competenza 2004</i>	-	1'150'000,00
imposte alla fonte	-	76'869,50
gettito sopravvenienze	-	900'000,00
imposte suppletorie e multe tributarie	+	457'590,85
imposte su redditi speciali	+	<u>137'381,30</u>
 <i>MINOR GETTITO FISCALE IN RAPPORTO AL FABBISOGNO DI PREVENTIVO</i>	-	1'531'897,35

**Degne di nota sono, purtroppo, la valutazione inferiore del gettito di competenza inferiore a quello stimato in sede di preventivo, come pure la posta relativa alle sopravvenienze. Quest'ultima presenta un saldo negativo di fr. 900'000.-, mentre a preventivo contavamo su un importo neutro.**

La valutazione del gettito di competenza del 2004 si basa sulle seguenti ipotesi:

persone fisiche	fr.	24'000'000,00	(consuntivo 2003	fr.	23'500'000,00)
persone giuridiche	fr.	6'300'000,00	(consuntivo 2003	fr.	6'150'000,00)
tassa immobiliare	fr.	2'100'000,00	(consuntivo 2003	fr.	2'150'000,00)
<b>Valutazione 2004</b>	<b>fr.</b>	<b>32'400'000,00</b>	<b>(valutazione 2003</b>	<b>fr.</b>	<b>31'800'000,00)</b>



**b) REGALIE E CONCESSIONI**

CONSUNTIVO	2004	3'615'700,35	Differenza assoluta	Differenza in %
PREVENTIVO	2004	3'446'000,00	+ 169'700,35	+ 4,92%
CONSUNTIVO	2003	3'829'357,65	- 213'657,02	- 5,58%

Le variazioni rispetto al preventivo riguardano le seguenti poste contabili:

410.01	Concessione privativa vendita energia	:	+ fr.	173'672,35
410.02	Tasse per affissioni e pubblicità	:	- fr.	6'322,00
410.03	Tasse per prolungo d'orario	:	+ fr.	2'350,00

Una volta ancora, gli incassi per la concessione della privativa di vendita d'energia alla SES sono superiori alle aspettative, anche se risultano di ca. fr. 220'000.- inferiori rispetto all'anno precedente. Per maggiori ragguagli vi rinviamo alle osservazioni esposte nell'esame del centro di costo no. 922 (capitolo 5).

**c) REDDITI DELLA SOSTANZA**

CONSUNTIVO	2004	4'360'514,06	Differenza assoluta	Differenza in %
PREVENTIVO	2004	4'607'100,00	- 246'585,94	- 5,35%
CONSUNTIVO	2003	4'304'425,38	+ 56'088,68	+ 1,30%

I dati si discostano leggermente dagli importi di preventivo e riguardano:

- gli interessi attivi sul conto corrente con l'Azienda acqua potabile che, a causa dei positivi risultati d'esercizio ottenuti dall'azienda, sono ancora diminuiti rispetto all'anno precedente (- fr. 56'418.-) e non raggiungono l'importo stabilito a preventivo (- fr. 105'549.-): la diminuzione costanze del debito dell'Azienda nei confronti del Comune (fr. 4'907'153.- a fine 2004) comporta automaticamente una riduzione dell'accredito per interessi);
- ancora positivo è il risultato derivante dall'occupazione del suolo pubblico, pari a fr. 690'929.-, contri i fr. 550'000.- preventivati;
- gli incassi dei parchimetri, che con fr. 1'649'793.- risultano quasi identici a quelli del 2003 (- fr. 186,80), ma non raggiungono l'obiettivo di preventivo (fr. 1'900'000.-). Questo tipo d'entrata dipende da diversi fattori, quali ad esempio la meteorologia, il numero e il tipo di manifestazioni che si svolgono in Città. Per il 2004, inoltre, la prevista estensione delle zone adibite a parcheggi a pagamento, è stata parzialmente realizzata ma solo a partire dalla tarda primavera (cfr. capitolo 5, paragrafo 103).

d) **RICAVI PER PRESTAZIONI, VENDITE, TASSE E MULTE**

CONSUNTIVO	2004	13'992'682,17	Differenza assoluta	Differenza in %
PREVENTIVO	2004	13'961'640,00	+ 31'042,17	+ 0,22%
CONSUNTIVO	2003	14'047'039,95	- 54'357,78	- 0,39%

Anche se, globalmente, gli importi si discostano solo minimamente sia dai dati di preventivo che da quelli del consuntivo precedente, all'interno dei diversi ricavi, vi sono delle variazioni che commentiamo qui di seguito:

**431. Tasse per servizi amministrativi** - fr. 50'442,20

In questo gruppo rileviamo minor incassi per le tasse di cancelleria (- fr. 59'146.-), dovuti alla cantonalizzazione dello stato civile, divenuta operativa dal mese di giugno.

**432. Ricavi ospedalieri, di case di cura e refezioni** + fr. 447'674,90

Le entrate maggiori in questa categoria riguardano l'Istituto San Carlo e sono rappresentate dalle rette versate dagli ospiti dell'Istituto e dai rimborsi delle Casse malati. Per entrambe le entrate registriamo degli importi maggiori rispetto a quelli preventivati: gli incassi più elevati sono dovuti

\* a nuovi arrivi di ospiti, per i quali sono state applicate tariffe di soggiorno medio-alte, come pure alle giornate di presenza (41'936) superiori a quelle ipotizzate a preventivo (40'600);

\* inoltre, le tariffe riconosciute dagli Assicuratori malattia vengono concordate ogni 3 anni con Santésuisse dall'Associazione dei direttori delle Case anziani (Arodems) e dei rappresentanti dei Comuni. Durante il 2004 si è riusciti ad avere un aumento di queste tariffe nella misura del 20% circa.

Ricordiamo che queste maggiori entrate non influiscono sulla gestione corrente di Locarno, siccome comportano direttamente un minor contributo a carico del Cantone per la copertura del disavanzo del nostro Istituto (vedi paragrafo "g")

**434. Altre tasse d'utilizzazione e servizi** - fr. 224'529,15

Le tasse più significative di questa sottocategoria sono rappresentate da quelle per la raccolta dei rifiuti (fr. 2'563'372.-, a preventivo fr. 2'660'000.-) e dagli introiti delle piscine (fr. 566'462.-, a preventivo fr. 760'000.-). Di fronte ad un'emissione totale delle tasse rifiuti 2004 pari a fr. 2'682'130.-, sono purtroppo da contabilizzare le perdite riferite all'emissione di anni precedenti (in particolare relative al 2002 e 2003) per un importo di fr. 118'758.-.

L'aumento delle tariffe d'entrata alle piscine comunali è stato introdotto a partire da questa stagione estiva e non, come indicato nel preventivo 2004, già lo scorso anno. Con queste condizioni, accompagnate da un'estate fresca e instabile, non siamo riusciti a raggiungere gli importi di preventivo.

**437. Multe** - fr. 37'402,64

Le multe incassate nel 2004 riguardano quelle del corpo di polizia (fr. 748'516,36, vedi capitolo 5, paragrafo 100), quelle per infrazioni al regolamento edilizio (fr. 13'051.-) e quelle per mancata notifica all'ufficio controllo abitanti (fr. 4'030.-).

e) **CONTRIBUTI DAL CANTONE: PARTECIPAZIONE A ENTRATE**

CONSUNTIVO 2004	2'638'192,90	Differenza assoluta	Differenza in %
PREVENTIVO 2004	2'173'000,00	+ 465'192,90	+ 21,41%
CONSUNTIVO 2003	2'388'982,80	+ 249'210,10	+ 10,43%

Per il secondo anno consecutivo notiamo importi elevati in questa categoria. Assistiamo ad un consolidamento del contributo di livellamento e, complessivamente, ad una tenuta della partecipazione comunale alle entrate cantonali, in particolare per le imposte sugli utili immobiliari:

	Consuntivo 2004	Preventivo 2004	Consuntivo 2003
• quota imposta sugli utili immobiliari	639'199.90	200'000.00	364'982.40
• quota imp immobiliare delle persone giuridiche	389'314.60	500'000.00	436'085.00
• quota imposte di successione e donazione	41'232.50	100'000.00	205'116.65
• quota tasse sul commercio ambulante	0.00	10'000.00	12'411.25
• quota imposta sui cani	8'600.00	8'000.00	8'960.00
• quota rilascio patenti caccia e pesca	5'977.90	5'000.00	4'184.50
• Contributo di livellamento	1'553'868.00	1'350'000.00	0.00

f) **RIMBORSI DA ENTI PUBBLICI**

CONSUNTIVO 2004	935'238,50	Differenza assoluta	Differenza in %
PREVENTIVO 2004	859'500,00	+ 75'738,50	+ 8,81%
CONSUNTIVO 2003	970'302,95	- 35'064,45	- 3,61%

Il più alto disavanzo del Corpo civici pompieri, dovuto dal maggior numero di manovre, corsi e picchetti, è ripartito assieme agli 11 Comuni convenzionati, i quali coprono il 66,8% del disavanzo.

**g) CONTRIBUTI PER SPESE CORRENTI**

CONSUNTIVO 2004	6'502'950,15	Differenza assoluta	Differenza in %
PREVENTIVO 2004	6'676'840,00	- 173'889,85	- 2,60%
CONSUNTIVO 2003	6'613'167,34	- 110'217,90	- 1,67%

Ricordiamo che in questa grossa categoria sono contabilizzati i contributi del **Cantone** (in particolare quelli per gli stipendi dei docenti e per l'Asilo Nido), dei **Comuni e Consorzi comunali** (rientra qui il contributo per la copertura del disavanzo dell'Istituto San Carlo) ed infine **altri** contributi per spese correnti (quali i contributi privati per esposizioni).

**Contributi versati dal Cantone**

I dati essenziali sono riassunti nella tabella che segue:

	Consuntivo 2004	Preventivo 2004	Consuntivo 2003
Contributo per stipendi docenti	2'483'506,00	2'165'000,00	2'250'605,00
Contributo per Asilo Nido	798'843,25	818'900,00	833'260,90

Il preventivo 2004 è stato allestito ipotizzando una quota di sussidio pari al 49%, mentre alla fine di ottobre 2003 venivano pubblicati sul Foglio Ufficiale gli indici di capacità finanziaria dei comuni, valevoli per il biennio 2004-2005: per Locarno vi è stata una diminuzione del “*coefficiente di partecipazione comunale*” (dal 51 al 48%), ma un aumento del “*coefficiente di distribuzione cantonale*” (dal 49 al 52%). Inoltre, nel 2004, abbiamo contabilizzato il saldo dei sussidi 2003 pari a fr. 252'000.-, superiore di quello registrato nei consuntivi precedenti.

È stazionario quello concernente la gestione dell'asilo nido comunale.

**Contributi versati da Comuni e Consorzi comunali**

Come anticipato in precedenza, i maggiori introiti dell'Istituto San Carlo (rette degli ospiti e contributi casse malati) comportano una riduzione sostanziale del disavanzo dell'Istituto San Carlo a carico del Cantone (fr. 2'805'672.- contro i fr. 3'250'000.- preventivati).

In questa categoria appartengono in particolare i contributi di Muralto, Brione e Orselina per la gestione della piscina coperta (fr. 56'000.-).

#### **41) Considerazioni sulle uscite per genere di conto**

Dalla tabella esposta a pagina seguente possiamo rilevare che le uscite globali registrano

<i>una <b>diminuzione</b> rispetto al preventivo di</i>	<i>fr.</i>	<i>421'944,05</i>	<i>pari allo <b>0,58%</b></i>
<i>e una <b>diminuzione</b> rispetto al consuntivo 2003 di</i>	<i>fr.</i>	<i>1'124'230,91</i>	<i>pari all' <b>1,52%</b>.</i>

Il risultato complessivo ottenuto è da interpretare ancora più positivamente se consideriamo che, sia nelle cifre del consuntivo precedente che in quelle del preventivo 2004, non è contenuto il contributo al Cantone quale partecipazioni alle spese per l'assistenza sociale. Infatti, con la presentazione del messaggio no. 107 accompagnante i conti preventivi 2004, rendavamo attenti che sulle cifre presentate pesava l'incognita dell'entrata in vigore delle misure contenute nel Preventivo 2004 del Cantone, in particolare la reintroduzione di una partecipazione del 20% dei comuni al finanziamento dell'assistenza. Nel 2004, la partecipazione ammonta a fr. 605'034.-.

La composizione percentuale suddivisa nelle varie fonti d'uscita (vedi riepilogo in calce alla tabella) non presenta sostanziali variazioni. Rispetto allo scorso anno assistiamo tuttavia ad una lieve diminuzione della componente riguardante le spese per il personale e alla categoria degli ammortamenti. Il contributo relativo all'assistenza sociale causa un aumento nella categoria dei contributi e i sussidi, ove ritorniamo ai livelli del 2001.



a) **SPESE PER IL PERSONALE**

CONSUNTIVO 2004	32'397'692,85	Differenza assoluta	Differenza in %
PREVENTIVO 2004	32'306'300,00	+ 91'392,85	+ 0,28%
CONSUNTIVO 2003	33'112'209,20	- 714'516,35	- 2,16%

Si può constatare un leggero sorpasso rispetto al preventivo e una marcata riduzione rispetto all'anno precedente. Ricordiamo che il preventivo era stato modificato, dopo la seduta del Legislativo del 21 giugno 2004, con l'approvazione di due emendamenti volti a concedere l'indennità una tantum di fr. 700.- p.c. per il personale in carriera, e l'adeguamento del carovita dallo 0,5 allo 0,7%. Il maggior onere ammonta a ca. fr. 80'000.-.

Rammentiamo che l'importo totale di ca. 32,4 milioni di franchi si riferisce al costo del personale lordo, comprensivo in particolare degli stipendi del personale dell'Istituto San Carlo (ca. 7,5 mio, riconosciuti integralmente dal Cantone) e di quelli dei docenti delle scuole dell'infanzia ed elementari (ca. 5,5 mio, sussidiato nella misura del 52%). **L'onere netto a carico delle finanze cittadine, ammonta quindi a ca. 22 milioni di franchi.**

Per maggior chiarezza vi presentiamo una tabella che riassume i costi di questa categoria:

	consuntivo 2004	preventivo 2004	consuntivo 2003	differ. % sul prev	differ. % sul cons
300 Onorari ad autorità	313'365.05	297'000.00	318'874.10	+ 5.51%	- 1.73%
301 Stipendi a pers d'ufficio e d'esercizio	22'194'114.10	21'900'500.00	22'791'893.05	+ 1.34%	- 2.62%
302 Stipendi a docenti	5'547'535.60	5'633'000.00	5'645'334.75	- 1.52%	- 1.73%
303 Contributi AVS	1'643'842.60	1'779'800.00	1'739'940.75	- 7.64%	- 5.52%
304 Contributi a Cassa Pensione	1'662'592.45	1'681'600.00	1'690'249.35	- 1.13%	- 1.64%
305 Premi assicurazione infortuni	192'601.85	183'300.00	158'595.60	+ 5.07%	+ 21.44%
306 Abbigliamenti	76'841.80	92'000.00	82'822.40	- 16.48%	- 7.22%
307 Beneficiari di rendite	662'739.55	622'800.00	574'137.05	+ 6.41%	+ 15.43%
309 Altre spese per il personale	104'059.85	116'300.00	110'362.15	- 10.52%	- 5.71%
<b>Totale lordo</b>	<b>32'397'692.85</b>	<b>32'306'300.00</b>	<b>33'112'209.20</b>	<b>+ 0.28%</b>	<b>- 2.16%</b>



Rispetto al consuntivo 2003 sono stati ottenuti risparmi, anche importanti, in tutti i maggiori settori. La variazione nella categoria “infortuni” è riconducibile alla contabilizzazione del saldo del precedente anno: in altri termini, l’importo presente nel 2003 era da considerarsi sottostimato. La categoria 307 “beneficiari di rendite” riguarda l’indennità di carovita ai pensionati che, secondo l’art. 38 dell’attuale regolamento dell’Istituto di Previdenza, è a carico del Comune (fr. 467'799.- contro fr. 462'800.- preventivati) e l’indennità per pensionamento anticipato secondo l’art. 42 (fr. 194'940.-, contro fr. 160'000.- preventivati).

Riteniamo utile mostrare la composizione della categoria 301 (personale amministrativo e d’esercizio), commentando le variazioni più importanti rispetto agli importi inseriti nel preventivo.

Stipendi e indennità al personale amministrativo e d'esercizio	consuntivo 2004	preventivo 2004	differenza in fr.	Commento
Stip al personale in organico	20'112'665.60	20'085'000.00	27'665.60	Importo complessivo rispettato, con alcune differenze positive/negative in alcuni settori. Si rimanda al commento dei singoli centri costo.
Stip al personale ausiliario	152'678.90	94'500.00	58'178.90	Dovuto al Foyer, compensato da minori uscite nelle categorie "personale in organico" e "indennità servizio notturno".
Stip al personale straordinario	557'689.20	395'000.00	162'689.20	In particolare uff. sport, vedi capitolo 5, paragrafo 420.
Ind ad apprendisti / educatori	280'937.80	278'000.00	2'937.80	
Ind ai militi del fuoco	485'529.20	378'000.00	107'529.20	Maggiori manovre e istruzioni dei Pompieri (Civici e di montagna).
Ind di sorveglianza	16'545.00	28'000.00	-11'455.00	
Ind per serv notturno e festivo	330'253.30	380'500.00	-50'246.70	
Ind prestazioni fuori orario	120'775.20	106'000.00	14'775.20	
Gratifiche per anzianità di serv	57'022.30	68'500.00	-11'477.70	
Indennità una tantum/carovita	80'017.60	87'000.00	-6'982.40	
<b>Totale lordo</b>	<b>22'194'114.10</b>	<b>21'900'500.00</b>	<b>293'614.10</b>	

Nel messaggio municipale accompagnante il preventivo 2004 indicavamo una serie di misure che intendavamo adottare con l'obiettivo di "ridimensionare la massa salariale". Questi provvedimenti hanno permesso di **ridurre nella misura del 2,16%** questa categoria di spesa rispetto al consuntivo 2003 e ciò malgrado la concessione di un carovita dello 0,7% e, come già ricordato, all'indennità una tantum pari a fr. 700.-. L'ottenimento di questo risultato è stato reso possibile anche grazie ad una nuova consistente riduzione degli effettivi alle dipendenze del Comune, come dimostra la seguente tabella riassuntiva.

	numero dipendenti al								
	31.12.1996	31.12.1997	31.12.1998	31.12.1999	31.12.2000	31.12.2001	31.12.2002	31.12.2003	31.12.2004
dipendenti a tempo pieno	310	300	294	286	281	268	288	279	265
dipendenti a tempo parziale	94	105	114	128	132	135	124	126	133
<b>Totale unità lavorative</b>	<b>363.4</b>	<b>361.6</b>	<b>361</b>	<b>358.6</b>	<b>360</b>	<b>358.1</b>	<b>366.0</b>	<b>357.9</b>	<b>348.9</b>
<i>diminuzione unità lavorative</i>	<i>- 12.7</i>	<i>- 1.8</i>	<i>- 0.6</i>	<i>- 2.4</i>	<i>1.40</i>	<i>- 1.9</i>	<i>7.90</i>	<i>- 8.1</i>	<i>- 9.0</i>
<b>Riduzione totale unità lavorative dal 1995:</b>			<b>-27.2</b>						

La ripartizione del numero dei dipendenti per ogni singolo centro costo è data nell'allegato statistico, capitolo 020. Essa permette di verificare in quale settore vi sono state variazioni rispetto all'anno precedente.

**b) SPESE PER BENI E SERVIZI**

CONSUNTIVO 2004	11'602'350,10	Differenza assoluta	Differenza in %
PREVENTIVO 2004	11'645'500,00	- 43'149,90	- 0,37%
CONSUNTIVO 2003	11'625'645,16	- 23'295,06	- 0,20%

Dopo diversi anni caratterizzati da aumenti più o meno marcati, registriamo con soddisfazione una stabilizzazione di queste spese. Anche se questa categoria può essere parzialmente influenzata da decisioni municipali, nel senso che non è legata ad esempio a leggi di ordine superiore, desideriamo sottolineare due aspetti. In primo luogo, senza riprendere i consuntivi e i preventivi degli scorsi anni, si ricorderà che da tempo viene prestata molta attenzione all'evoluzione delle spese di funzionamento dei vari servizi comunali, senza tralasciare quelle minori, come ad esempio gli acquisti di mobilio, di macchinari o di materiale di consumo. Ulteriori sforzi, inoltre,

sono stati effettuati durante l'elaborazione del preventivo 2005. In secondo luogo, seppur con varie sfumature, bisogna riconoscere che le spese per beni e servizi seguono inevitabilmente la quantità e la qualità dei servizi offerti dall'ente pubblico.

Le riduzioni percentuali possono sembrare minime, ma ricordiamo che nel periodo 2003-2004, l'indice dei prezzi ha registrato un aumento medio dell'1% annuale.

In questa categoria, alquanto eterogenea, si riscontrano sorpassi di spesa in alcune voci, in particolare combustibile (categoria 312), manutenzione strade e centri di raccolta (categoria 314), compensate da altre minori uscite, vedi spese per l'eliminazione dei rifiuti (categoria 318). Vi proponiamo un commento e un esame settoriale per categoria di spesa.

**310. Acquisto materiale d'ufficio, scolastico e stampati** : spesa globale: fr. 398'234,35; risparmio fr. 1'265,65

**311. Acquisto mobilio, macchine, attrezzi** : spesa globale: fr. 228'129,10; sorpasso fr. 15'629,10

Il sorpasso è determinato dall'acquisto di 20 nuovi apparecchi radio, da parte dei servizi di polizia (cfr. capitolo 5, paragrafo 101).

**312. Consumi energetici** : spesa globale: fr. 1'438'029,90; sorpasso fr. 39'729,90

La ripartizione fra le varie componenti è la seguente:

	Consuntivo 2004	Preventivo 2004	Consuntivo 2003
Consumo gas	59'567.90	54'300.00	51'311.85
Olio riscaldamento	310'115.20	270'500.00	280'938.70
Energia elettrica	431'883.95	454'800.00	423'196.09
Energia termica	435'457.60	420'000.00	436'057.76
Consumo acqua	201'005.25	198'700.00	209'556.75
<b>Totali</b>	<b>1'438'029.90</b>	<b>1'398'300.00</b>	<b>1'401'061.15</b>

Desto preoccupazione la tendenza relativa al costo del combustibile da riscaldamento il quale, preventivato in 40 cts./litro, è passato da 39,90 cts. ad inizio anno, superando poi i 55 cts. a fine 2004..

**313. Acquisto materiale di consumo** : spesa globale: fr. 1'735'866,67; risparmio fr. 17'333,33

Non abbiamo commenti particolari per questa categoria. Per informazione vi indichiamo comunque i maggiori conti:

- \* acquisto materiale di consumo fr. 379'628.15 (preventivo fr. 349'000.-);
- \* acquisto carburante e oli fr. 176'304.92 (preventivo fr. 167'500.-);
- \* acquisto generi alimentari fr. 518'452.35 (preventivo 546'000.-; costi minori presso l'Istituto San Carlo);
- \* acquisto materiale di pulizia fr. 108'996.- (preventivo 113'300.-)
- \* acquisto medicinali fr. 208'007.70 (preventivo 252'700.-; costi minori presso l'Istituto San Carlo).

**314. Prestazioni terzi per manutenzione stabili e strutture** : spesa globale: fr. 1'716'783,60; sorpasso fr. 147'283,60

Commentiamo brevemente i motivi che hanno comportato un sorpasso del 9,4% rispetto agli importi preventivati:

- \* manutenzione strade e sentieri (+ fr. 47'117,40, preventivo fr. 330'000.-);
- \* manutenzione marciapiedi (+ fr. 28'973.-, preventivo fr. 60'000,00): adattamento bordure marciapiede Via Largo Zorzi (cfr. capitolo 5, paragrafo 56, centro costo 605);
- \* manutenzione e formazione centri di raccolta (+ fr. 27'804.70, preventivo fr. 30'000.-): acquisto di una grossa partita di contenitori (cfr. capitolo 5, paragrafo 56, centro costo 640)

**315. Manutenzione mobilio, macchine e veicoli**: spesa globale: fr. 720'192,35; sorpasso fr. 28'692,35

Registriamo delle maggiori uscite nella manutenzione dei veicoli (+ fr. 17'913,95, in particolare nei settori manutenzione strade e raccolta rifiuti).

**316. Locazione, affitti, noleggi**: spesa globale: fr. 371'932,50; sorpasso fr. 6'232,50

**317. Rimborso spese al personale** : spesa globale: fr. 87'707,00; risparmio fr. 8'593,00

Sebbene vi sia un risparmio per rapporto ai dati di preventivo, riteniamo utile elencare le varie voci che compongono tale categoria:

<b>Descrizione</b>	<b>Importo</b>	<b>Osservazioni</b>
Spese di rappresentanza	5'770.90	Essenzialmente dell'Esecutivo
Spese per missioni d'ufficio e uso veicoli privati	10'222.70	
Sussidi per uscite di studio e campo invernale	12'528.65	Scuole dell'infanzia ed elementari
Spese per scuola montana	38'303.10	
Indennità per pasti al personale	18'734.40	In particolare agenti di Polizia e bagnini
Diversi	2'147.25	
<b>Totale</b>	<b>87'707.00</b>	

**318. Servizi e onorari** : spesa globale fr. 4'870'084,73; risparmio fr. 262'415,27

Nel 2004, nella maggior parte dei 46 conti appartenenti a questa categoria, notiamo il rispetto degli importi previsti. Il risparmio di cui sopra è stato possibile grazie a minori uscite nella raccolta ed eliminazione dei rifiuti: il prezzo fatturato dal CIR è stato di fr. 28.- il quintale, contro i fr. 30.- ipotizzati in fase di preventivo. Inoltre, anche nelle spese per la raccolta separata, registriamo dei minori costi (- fr. 65'000.-), dovuto ad una riduzione del quantitativo della carta.

**319. Altre spese per beni e servizi** : spesa globale: fr. 34'389,90; sorpasso fr. 8'889,90

Durante una revisione effettuata nel mese di giugno del 2004, la Divisione dell'imposta sul valore aggiunto ha constatato che il dicastero cultura (Pinacoteca Casa Rusca) adempiva le condizioni per essere iscritto quale contribuente IVA per il periodo 1999-2000, a causa dei contributi ricevuti da privati per le esposizioni. L'importo dovuto ammonta a fr. 12'414.- (cfr. consuntivo stampato, centro di costo no. 305).

c) **INTERESSI PASSIVI**

CONSUNTIVO	2004	5'151'835,45	Differenza assoluta	Differenza in %
PREVENTIVO	2004	5'370'000,00	- 433'164,55	- 7,76%
CONSUNTIVO	2003	5'481'911,07	- 330'075,62	- 6,02%

Il considerevole risparmio è dovuto essenzialmente ad un prestito contratto nel 1998 con una durata di 10 anni, il cui interesse, a partire dal 2003, viene fissato semestralmente con la condizione “Libor a 6 mesi + 25 punti base”. Questo contratto, visto l’andamento dei tassi degli ultimi anni, si è dimostrato molto vantaggioso.

Durante l’anno vi è stato un mutuo che giungeva a scadenza, il quale è stato rinnovato con un prestito di pari importo (7 milioni). Il tasso medio dei prestiti comunali si situa attorno al 3,8%.

L'elenco completo dei prestiti con l'indicazione dell'importo, del tasso e della scadenza, può essere consultato nell'allegato statistico al capitolo 900.

d) **AMMORTAMENTI**

CONSUNTIVO 2004	7'671'060,65	Differenza assoluta	Differenza in %
PREVENTIVO 2004	7'730'000,00	- 58'939,35	- 0,76%
CONSUNTIVO 2003	8'341'627,40	- 670'566,75	- 8,04%

Gli ammortamenti effettuati si suddividono nel modo seguente:

	Consutivo 2004	Preventivo 2004	Consutivo 2003
abbandoni per condoni	147'039.20	200'000.00	143'478.10
abbandoni per carenze e perdite	1'017'968.70	1'000'000.00	902'113.50
abbandoni per computi globali imposte	3'609.15	10'000.00	34'135.15
ammortamenti su beni patrimoniali	20'000.00	20'000.00	20'000.00
ammortamenti su beni amministrativi	6'482'443.60	6'500'000.00	6'761'900.65
amm supplementari beni amministrativi	0.00	0.00	480'000.00

E' ancora parecchio elevato l'importo di perdite fiscali per attestati di carenza beni o fallimenti. Stazionario, invece, quello relativo ai condoni fiscali accordati dalle autorità cantonali competenti su nostro preavviso.

Per quanto attiene all'ammortamento ordinario sui beni amministrativi abbiamo confermato a consuntivo i tassi di ammortamento indicati a preventivo che erano i seguenti:

TERRENI AMMINISTRATIVI	:	2%
OPERE GENIO CIVILE	:	8%
COSTRUZIONI EDILI	:	4%
MOBILIO E VEICOLI	:	25%
STUDI E PROGETTI	:	30%
CONTRIBUTI PER INVESTIMENTI	:	8%
ALTRE SPESE RIATTIVATE	:	30%

**Osserviamo che il tasso medio d'ammortamento sul debito pubblico all'1.1.2004 è risultato essere del 5,63% (2003: 5,97%) e quello sulla sostanza ammortizzabile del 5,92% (2003: 6,05%). Il tasso minimo prescritto dalla LOC è del 5%.**



e) **RIMBORSI AD ENTI PUBBLICI**

CONSUNTIVO 2004	1'653'605,30	Differenza assoluta	Differenza in %
PREVENTIVO 2004	1'835'100,00	- 181'494,70	- 9,89%
CONSUNTIVO 2003	1'740'312,58	- 86'707,28	- 4,98%

Riassumiamo i contributi versati ai diversi consorzi iscritti in questa categoria:

	Consuntivo 2004	Preventivo 2004	Consuntivo 2003
Rimb. al consorzio depurazione acque	855'885.75	1'050'000.00	975'289.73
Rimb. al consorzio servizio ambulanza	305'513.00	310'000.00	282'939.40
Rimb. al consorzio protezione civile	294'332.25	280'000.00	288'256.50
Rimb. al consorzio pulizia lago	98'610.45	90'000.00	100'822.00
Rimborsi al Cantone e diversi	99'263.85	105'100.00	93'004.95
<b>Totale</b>	<b>1'653'605.30</b>	<b>1'835'100.00</b>	<b>1'740'312.58</b>

Il rinvio di una prevista assunzione, il ritardo nell'inizio dei lavori di manutenzione straordinaria all'IDA Foce Ticino, e i minori oneri finanziari, permettono un considerevole risparmio nel contributo versato al Consorzio depurazione acque.

Ricordiamo che la categoria rimborsi al Cantone e diversi si riferisce essenzialmente al contributo per il trasporto degli allievi di scuola media che ammonta a fr. 73'868.30.

f) **CONTRIBUTI A TERZI**

CONSUNTIVO 2004	9'817'676,55	Differenza assoluta	Differenza in %
PREVENTIVO 2004	9'546'400,00	+ 271'276,55	+ 2,84%
CONSUNTIVO 2003	9'174'472,30	+ 643'204,25	+ 7,01%

Come già anticipato all'inizio di questo capitolo, le cifre del preventivo non consideravano la reintroduzione di una partecipazione del 20% dei comuni al finanziamento dell'assistenza: la partecipazione ammonta, per il 2004, a fr. 605'034.-, ciò che spiega l'aumento rispetto al consuntivo 2003.

L'evoluzione delle spese di questa categoria è la seguente:

	1999	2000	2001	2002	2003	<b>2004</b>
Contributi totali	11'057'449	10'768'907	8'750'543	9'819'055	9'174'472	<b>9'817'677</b>
Variazione in %	-1.29%	-2.61%	-18.74%	12.21%	-6.56%	<b>7.01%</b>

Riassumiamo ora i contributi versati, suddivisi per categoria, indicando in pari tempo le variazioni più significative rispetto al preventivo.

**361. Contributi al Cantone** : spesa globale: fr. 4'219'202,45; sorpasso fr. 226'702,45

Gli oneri a nostro carico, versati in base alle disposizioni legislative vigenti, sono i seguenti:

	Consuntivo 2004	Preventivo 2004	Consuntivo 2003
Legge protezione dell'infanzia	473'293.90	480'000.00	460'882.10
Contributo per CM/PC/AVS/AI	2'950'691.40	3'250'000.00	3'050'345.50
Contributo al Cantone per l'assistenza sociale	605'034.80	0.00	0.00
Fondo di perequazione	125'918.00	180'000.00	143'003.00
Contributo alla omunità tariffale	60'573.00	80'000.00	64'274.00
Diversi contributi minori	3'691.35	2'500.00	2'500.00
<b>Totale</b>	<b>4'219'202.45</b>	<b>3'992'500.00</b>	<b>3'721'004.60</b>

Il costo per l'assistenza sociale viene parzialmente compensato da minori contributi per le CM/PC/AVS/AI che, nel nostro caso, sono stabiliti nella misura massima dell'8,5% delle risorse fiscali: vale la pena di osservare che ciò è dovuto, purtroppo, alla flessione del gettito fiscale.

**362. Contributi a Comuni e Consorzi** : spesa globale: fr. 3'422'727,55; sorpasso fr. 134'727,55

In questa categoria il contributo maggiore riguarda i contributi per anziani ospiti d'istituti riconosciuti che ammontano a fr. 3'284'920.20 contro i fr. 3'150'000.- preventivati. Il contributo a carico dei Comuni considera sia le giornate di presenza di nostri domiciliati in Istituti per anziani, sia una percentuale del gettito cantonale.

**365. Contributi ad Istituzioni private** : spesa globale: fr. 1'765'180,20; sorpasso fr. 36'680,20

**366. Contributi ad economie private** : spesa globale: fr. 408'203,35; risparmio fr. 126'796,65

Il contributo integrativo comunale AVS/AI ammonta a fr. 351'680,40, contro i fr. 407'212,95 dell'anno precedente e ai fr. 500'000.- preventivati.

**g) VERSAMENTI A FONDI DI RISERVA**

CONSUNTIVO 2004	229'655,15	Differenza assoluta	Differenza in %
PREVENTIVO 2004	200'000,00	+ 29'655,15	+ 14,83%
CONSUNTIVO 2003	222'399,25	+ 7'255,90	+ 3,26%

Ai vari fondi di riserva sono stati devoluti gli importi versati da terzi (come i contributi sostitutivi alla costruzione di posteggi e rifugi PC). La suddivisione è la seguente:

- fondo per la manutenzione straordinaria delle canalizzazioni : fr. 100'000,00
- contributi sostitutivi per posteggi mancanti : fr. 90'125,15
- contributi sostitutivi per costruzione rifugi PC : fr. 39'530,00

## **42) Classificazione funzionale della gestione corrente**

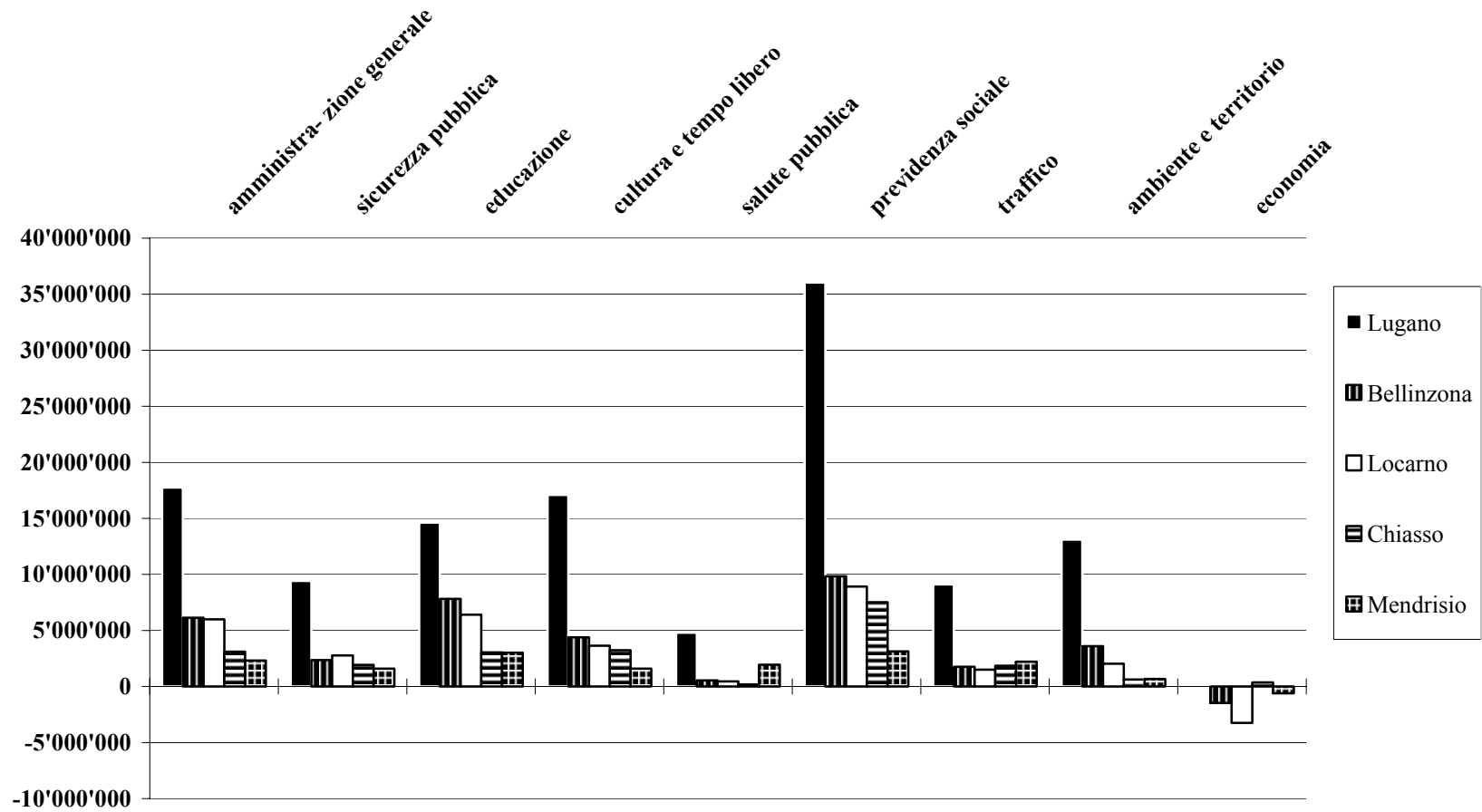
Come di consueto e a norma di legge, vi presentiamo **la ripartizione funzionale per genere di conto della gestione corrente**. Questa ripartizione non ricalca la suddivisione in dicasteri (che sono di stretta competenza comunale), ma ha il vantaggio di essere stabilita con parametri coordinati e criteri unitari. Lo scopo principale di questa classificazione è di natura statistica: essa permette infatti di elaborare raffronti tra enti pubblici, indipendentemente dall'organizzazione interna assunta da una data amministrazione.

A titolo statistico e di confronto possiamo dunque presentarvi in forma tabellare e grafica **le necessità di fabbisogno** (sia in termini assoluti che pro capite), suddivise secondo la classificazione funzionale della gestione corrente tratta dai consuntivi 2003 per i cinque principali centri del Cantone (Lugano, Bellinzona, Locarno, Chiasso e Mendrisio). **Questi confronti vanno comunque letti e interpretati con alcune riserve**, in quanto possono essere largamente influenzati dall'entità delle entrate extrafiscali (estensione di tasse dirette per utilizzazione di servizi) e dal sistema di contabilizzazione delle imputazioni interne (che in taluni casi è utilizzato solo sporadicamente).

Dal confronto intercomunale appare comunque abbastanza evidente che le necessità finanziarie per la copertura del fabbisogno di Locarno sono, **pro capite**, generalmente inferiori. La nostra Città si situa infatti

in <b>seconda</b> posizione	per la categoria	<b>amministrazione generale;</b>
in <b>terza</b> posizione	per le categorie	<b>previdenza sociale, ambiente e territorio;</b>
in <b>quarta</b> posizione	per le categorie	<b>sicurezza pubblica, educazione, salute pubblica;</b>
in <b>quinta</b> posizione	per la categoria	<b>cultura e tempo libero, traffico</b>

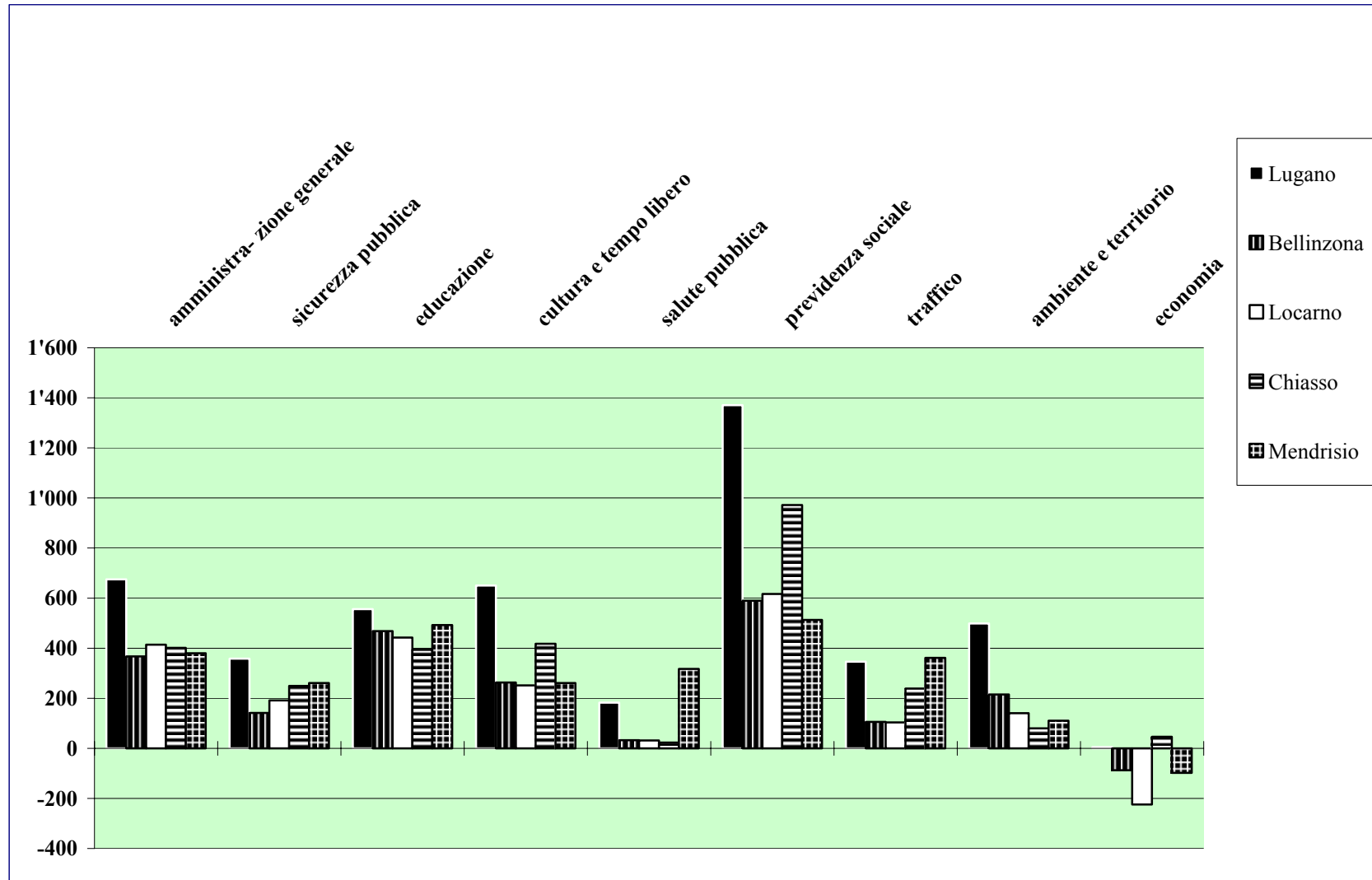
**CLASSIFICAZIONE FUNZIONALE CONSUNTIVO 2003: cifre in termini assoluti**



**CLASSIFICAZIONE FUNZIONALE CONSUNTIVO 2003: cifre in termini assoluti**

	0 amministra- zione generale	1 sicurezza pubblica	2 educazione	3 cultura e tempo libero	4 salute pubblica	5 previdenza sociale	6 traffico	7 ambiente e territorio	8 economia
Lugano	17'750'255	9'427'042	14'628'613	17'097'575	4'801'130	36'045'293	9'108'766	13'113'938	123'451
Bellinzona	6'133'482	2'358'522	7'814'780	4'392'238	546'043	9'843'315	1'761'633	3'593'884	-1'457'831
Locarno	5'990'443	2'770'744	6'403'697	3'639'817	454'058	8'921'689	1'501'285	2'031'136	-3'245'249
Chiasso	3'106'068	1'927'906	3'045'293	3'233'650	178'497	7'520'801	1'848'447	617'730	358'928
Mendrisio	2'324'703	1'595'877	3'014'406	1'596'338	1'941'417	3'138'594	2'210'709	676'096	-599'546

### CLASSIFICAZIONE FUNZIONALE CONSUNTIVO 2003: cifre pro capite





**CLASSIFICAZIONE FUNZIONALE CONSUNTIVO 2003: cifre pro capite**

	0 amministra- zione generale	1 sicurezza pubblica	2 educazione	3 cultura e tempo libero	4 salute pubblica	5 previdenza sociale	6 traffico	7 ambiente e territorio	8 economia
Lugano	675	358	556	650	183	1'371	346	499	5
Bellinzona	367	141	468	263	33	590	106	215	-87
Locarno	414	191	442	252	31	616	104	140	-224
Chiasso	401	249	394	418	23	972	239	80	46
Mendrisio	380	261	492	261	317	513	361	110	-98

Lugano	26'297	popolazione legale permanente al	31.12.2003
Bellinzona	16'693	popolazione legale permanente al	31.12.2003
Locarno	14'472	popolazione legale permanente al	31.12.2003
Chiasso	7'738	popolazione legale permanente al	31.12.2003
Mendrisio	6'121	popolazione legale permanente al	31.12.2003

## 5) ANALISI E COMMENTI AI VARI CENTRI DI COSTO

### 50) Amministrazione generale

#### Centro costo no. 010: Votazioni

310.02 La votazione dell'8 febbraio 2004 relativa alla passerella sul fiume Maggia ha comportato alcuni maggiori costi per il materiale di voto.

#### Centro costo no. 015: Consiglio Comunale e Municipio

301.77 Dopo l'accettazione da parte del Legislativo dei due emendamenti riguardanti l'indennità una tantum e l'adeguamento del carovita, per motivi di praticità, l'importo votato, e quelli risultanti a consuntivo, sono stati contabilizzati con una registrazione globale nel centro costo 015.

#### Centro costo no. 020: Cancelleria

431.03 L'importo netto delle tasse naturalizzazioni (fr. 100'300.-) supera quello del 2003 (fr. 89'800.-), ma non raggiunge quello ipotizzato a preventivo (fr. 120'000.-), a causa di restituzioni relative agli anni 1997-2003 pari a fr. 33'600.-.

#### Centro costo no. 021: Stato civile

Dal mese di giugno 2004, il servizio è garantito da funzionari cantonali. Si spiega quindi la riduzione proporzionale degli importi rispetto a quelli indicati nella finca preventivo 2004.

#### Centro costo no. 050: Tutoria

L'attività della Commissione tutoria è stata, anche nel 2004, molto intensa: essa ha tenuto 68 (53 nel 2003) durante le quali sono state adottate 521 (441 nel 2003). Sono inoltre stati approvati 178 rendiconti (208 nel 2003). Ulteriori indicazioni sono contenute nell'allegato statistico, al paragrafo 050.

Segnaliamo che il costo netto a carico del Comune ammonta a fr. 201'314.-, inferiore a quello dell'anno precedente (- fr. 8'260.-). Il maggior onere rispetto al saldo preventivato (+ fr. 14'214.-) è essenzialmente causato dall'assunzione di personale straordinario per un periodo di due mesi (fr. 12'619.-), per far fronte all'assenza per malattia di un dipendente.

## **51) Sicurezza pubblica**

### Centro costo no. 100: Corpo di polizia

- 310.01 Nel conto “materiale di cancelleria e stampati” viene registrato anche il costo dei blocchetti utilizzati per le contravvenzioni. L’importo di un’ordinazione effettuata a fine 2003 di fr. 21'186.- è stato contabilizzato nel 2004, il che spiega il superamento del credito (+ fr. 15'899.-) e l’importo registrato nel 2003 (+ fr. 17'663.-).
- 318.33 La caratteristica di Città turistica, risiede nel fatto che alcune esigenze non siano costanti durante l’anno; è ormai nota l’espressione “Città a geometria variabile”. Inoltre, anche sulla base di alcune situazioni relative alla sicurezza in Città, il Municipio ha deciso di far capo ai servizi di due società di sorveglianza, sia per il servizio di prevenzione in città, che come supporto presso la centrale operativa, durante il periodo maggio-settembre. Il costo a consuntivo ammonta a fr. 54'386.-, contro i fr. 10'000.- preventivati.

Nelle entrate notiamo importi elevati in particolare per l’occupazione dell’area pubblica e nelle prestazioni varie. Ancora in calo risulta invece l’incasso per multe: le contravvenzioni intimate nel 2004 sul territorio di Locarno sono state 12'491 (16'574 nel 2003).

### Centro costo no. 101: Servizio veicoli e attrezzature tecniche

- 311.04 Come anticipato al capitolo 41, nell’estate del 2004 si è dovuto procedere all’acquisto di 20 apparecchi radio, ritenuto che quelli in dotazione non sarebbero più stati funzionanti, a partire dal 31.12.2004, a causa del cambiamento delle frequenze introdotto dall’Ufficio federale delle comunicazioni. L’importo totale, compresa la stazione ripetitrice a Brione Verzasca, ammonta a fr. 33'000.-.

### Centro costo no. 102: Regolamentazione della circolazione

- 311.04 Nel 2004 sono state eseguite opere non preventivate di manutenzione alla segnaletica orizzontale per un importo di ca. fr. 20'000.-.

Grazie a maggiori entrate per prestazioni varie effettuate dai servizi della segnaletica, il costo netto di questo centro costo rispetta sostanzialmente il preventivo.

### Centro costo no. 103: Parchimetri e posteggi

L’estensione delle zone a pagamento ha comportato spese più elevate per l’acquisto di diversi nuovi parchimetri da sistemare nelle nuove zone a pagamento. Purtroppo, come segnalato al capitolo 40, paragrafo “Redditi della sostanza”, negli introiti, non raggiungiamo l’importo preventivato di fr. 1'900'000.-. Questo anche per il fatto che l’introduzione di nuove aree a pagamento è stata in parte oggetto di ricorsi.

Centro costo no. 105: Ufficio controllo abitanti

- 301.01 Come indicato nel MM no. 13 accompagnante i conti preventivi 2005, dopo la cantonalizzazione dell'ufficio di stato civile, il segretario aggiunto dell'ufficio è stato trasferito presso l'ufficio controllo abitanti.
- 431.01 Sulla base del consuntivo 2004 e di quello parziale per l'anno corrente, valutiamo che gli introiti derivanti dal rilascio dei diversi documenti d'identità si stabilizzino sui fr. 90 – 100'000.- annui.

Centro costo no. 110: Corpo civici pompieri

- 301.11 Degno di nota è l'elevato importo contabilizzato come "Indennità ai militi del fuoco". L'organico del Corpo si è attestato a 80 militi, la cui formazione durante il 2004 è stata caratterizzata in particolare da 10 manovre d'istruzione e intervento. Inoltre, sono state effettuate formazioni per 8 nuovi pompieri e di 5 nuovi autisti di veicoli pesanti.

Ricordiamo che con la ripartizione dei costi assieme agli 11 Comuni convenzionati, alla Città di Locarno rimane a carico un onere pari al 33.2% dei costi netti (spese – rimborsi del Cantone), il quale ammonta a fr. 280'353.- (257'800.- a preventivo).

Centro costo no. 111: Corpo pompieri di montagna

- 301.11 L'elevato importo comprende le indennità anticipate a militi dei Comuni di Minusio e Orselina, nell'ambito del progetto "Trosa" per un importo di fr. 19'400.-, i quali verranno recuperati ancora nell'arco del 2005.

## **52) Educazione, infanzia e gioventù**

Per quanto attiene al numero degli allievi e ad altri dati statistici vi rimandiamo al documento allegato (capitolo 2).

Il contributo cantonale per gli stipendi dei docenti più alto di quello preventivato (vedi capitolo 4, paragrafo “Contributi per spese correnti”), accompagnato da un sostanziale rispetto dei crediti di spesa, hanno comportato un risparmio nella gestione corrente relativa alle scuole dell’infanzia e elementari, compresi i servizi, di ben 570'000.- franchi.

### Centro costo no. 211: Servizi scuole elementari

390.04 Nel luglio del 2004 si è dovuto procedere al rifacimento della canalizzazione del piazzale alle scuole di Solduno, con un costo di fr. 21'208.-. Inoltre, nel mese di dicembre, è stato sostituito il vaso d’espansione per l’acqua di riscaldamento presso la sede dei Saleggi, la cui spesa ammonta a fr. 12'419.-.

### Centro costo no. 215: Scuole medie

366.08 Rammentiamo che, per “contributo per uscite di studio allievi scuole medie”, si intende l’importo di fr. 30.- per studente domiciliato a Locarno, che attualmente il Comune versa alle scuole medie su base volontaria.

### Centro costo no. 240: Asilo Nido

L’Asilo nido comunale Fondazione Fratelli Ranzoni è operativo a Locarno dal 1977. Sulla base delle direttive cantonali in materia, si configura come un istituto a carattere socio-educativo, al quale è conferito il mandato di coadiuvare genitori in situazione di necessità nella crescita e nell’educazione del bambino. Da un profilo generale rientrano fra i casi considerati le situazioni legate allo stato di salute dei genitori e tutte le situazioni genericamente definibili di precarietà e di disagio. La struttura accoglie bambini di età inferiore ai 3 anni.

Per i principali dati statistici relativi all’attività 2004 vi rimandiamo alla documentazione statistica, capitolo 240.

Il disavanzo complessivo, che, rammentiamo, è assunto dal Cantone e ripartito in seguito sui Comuni, è di fr. 795'843.- (fr. 820'260.- nel 2003).

Centro costo no. 244: Colonia diurna

Questa specifica offerta, organizzata dall'estate del 1992, è indirizzata a bambini e ragazzi d'età compresa fra i 5 e i 12 anni, e si svolge presso il Parco Robinson da metà giugno a fine agosto. Nel 2004, hanno partecipato alla Colonia 167 ragazzi, di cui 94 domiciliati a Locarno, per un totale di 2'150 giornate di presenza.

Dal punto di vista finanziario desideriamo segnalare la marcata riduzione del disavanzo a carico della Città, che ammonta a fr. 33'888.- (fr. 48'452.- nel 2003).

**53) Attività culturali**

Centro costo no. 300: Amministrazione e promozione culturale

365.02 Il superamento del credito previsto per i contributi a società e eventi musicali, è dovuto:

\* al sostegno di fr. 5'000.- all'appuntamento di inizio estate "Jazz Ascona New Orleans & Classics 2004" e

\* al contributo straordinario, dello stesso importo, elargito a Ticino Musica 2004, dopo che gli organizzatori avevano lanciato un appello urgente a causa di risposte tardive e negative di alcuni sponsor della manifestazione.

Centro costo no. 305: Pinacoteca Casa Rusca

318.51 L'attività della Pinacoteca si è concentrata in particolare sull'organizzazione delle mostre dedicate a Casé e Dorazio.

**Pierre Casé (12.9-12.12-2004)**

L'esposizione presentava oltre un centinaio di opere, dai piccoli formati sul tema delle "Reliquie" e "Teste arcaiche" sino ai grandi formati delle "Atmosfere arcaiche", realizzate a partire dai primi anni '80 sino ai giorni nostri e collocate in un percorso cronologico che si è sviluppato lungo le dodici sale di Casa Rusca. Un esaustivo catalogo illustrato, curato da Luigi Cavadini, ha accompagnato l'esposizione, con testi dello stesso Cavadini e di Martina Corgnati. Nella "Sinopia" è pure stata allestita la mostra "Marco d'Anna. Il ritorno della memoria. Un viaggio fotografico nel mondo dell'artista Pierre Casé", già ospitata recentemente nello Spazio Culturale Svizzero a Venezia.

L'esposizione è stata visitata da 3'374 persone, di cui 2'014 paganti. Il costo globale ammonta a fr. 111'200.- e l'interesse suscitato si è tradotto anche in un incremento nella vendita di cataloghi. Inoltre, grazie all'aiuto e all'esperienza di Pierre Casé, è stato realizzato un catalogo con allegato un'opera grafica originale dell'artista, che ha riscontrato un buon successo (96 pezzi venduti per un importo di fr. 14'700.-).

**Piero Dorazio (22.2-30.5.2004)**

E' stata presentata un'ampia retrospettiva con opere pittoriche e grafiche realizzate dall'artista tra il 1947 e il 2003. Una sezione della mostra era dedicata all'installazione "Colore e cervello" nella quale si dimostra come si forma la percezione dei colori nel cervello umano.

Abbiamo registrato 2'495 visitatori, di cui 1'779 paganti. Il costo globale dell'esposizione ammonta a fr. 163'200.-

Globalmente, con fr. 97'938.60, i contributi del Cantone e dai privati superano quelli preventivati (+ fr. 7'938.60).

Riassumendo segnaliamo che il costo netto dell'attività 2004 della Pinacoteca, con fr. 483'893.-, rispetta le indicazioni di preventivo, ma è di fr. 112'127.- inferiore a quello registrato l'anno precedente.

**Centro costo no. 310: Castello Visconteo e Casorella**

Le pubblicazioni e esposizioni al Castello e a Casorella sono state diverse, ricordiamo in particolare "Lo schermo fantastico di Fael" (30.7-28.8.2004), esposizione di opere pittoriche, scultoree ed installazioni basate su soggetti cinematografici, realizzata nel contesto del Festival del Film, come pure la "Mostra fotografica collettiva" (2.4-30.5.2004), esposizione dell'associazione fotografi professionisti svizzeri – sezione della Svizzera italiana – organizzata in collaborazione con la Galleria d'arte Fondazione Patrizio Patelli.

**Centro costo no. 315: Archivio storico e amministrativo**

390.01 Nel 2004 non è stato registrato nessun addebito interno, siccome la responsabile degli stabili locativi non è più stata impiegata parzialmente, come in passato, presso l'archivio.

**54) Sport e tempo libero**

**Centro costo no. 420: Stabilimenti balneari**

Come già riscontrato nelle stagioni passate, le voci più importanti degne di commento riguardano i costi del personale e gli introiti.

Per gli stipendi, se consideriamo quelli al personale in organico e straordinario, notiamo che l'importo di preventivo (fr. 920'000.-) viene sostanzialmente rispettato, con un sorpasso di fr. 30'432.-, pari al 3,3%.

Per quel che riguarda le entrate, l'estate meno calda e stabile, accompagnata dal mancato adeguamento previsto delle tariffe, hanno comportato minori introiti, in particolare alle piscine esterne.

## 55) Opere sociali

### Centro costo no. 500: Ufficio di previdenza sociale

- 301.01 L'importo di fr. 453'000.- presente a preventivo riguarda 6 unità lavorative, di cui 2 mezze unità addebitate ad altri settori dell'amministrazione (pompieri e stabili locativi). Una mezza unità si riferiva ad un impiegato d'ufficio con un'occupazione del 100% prevista fino al 30 giugno 2004. A causa dei disposti legislativi rigidi validi nell'ambito LAPS e dell'alto numero delle pratiche, si è però ritenuto di mantenere un corpo lavorativo di 6,5 unità e non, come previsto, di 6.
- 366.11 Un numero inferiore di defunti, le cui spese funerarie sono state assunte dal Comune sulla base dei disposti LAPS, accompagnato da un maggiore controllo dei costi fatturati, ha permesso di ridurre questo tipo di spesa rispetto all'anno precedente. Ricordiamo che nel preventivo 2005 è contenuto un importo di fr. 30'000.- per far fronte a questi oneri.

### Centro costo no. 510: Servizio sociale e sanitario

361.04 L'onere iscritto a consuntivo come partecipazione alle spese AM/PC/AVS/AI si compone della:

- |                                     |     |              |
|-------------------------------------|-----|--------------|
| - richiesta d'acconto gestione 2004 | fr. | 2'750'691,00 |
| - quota a saldo gestione 2003       | fr. | 118'091,40   |

Rammentiamo che per il 2004, per legge, i contributi a carico del nostro Comune non possono superare l'8,5% del gettito d'imposta cantonale.

- 361.06 Siamo stati abituati, in particolare negli ultimi anni, a modifiche / soppressioni del contributo al Cantone per l'assistenza sociale. Segnaliamo che nel periodo 1993-2000, il contributo a carico di Locarno, con una partecipazione del 30%, oscillava nella fascia fr. 700'000.- – 1'000'000.-. Come noto, dopo un periodo di 3 anni di assenza di questo contributo, dal 2004 viene applicata una partecipazione dei Comuni pari al 20%. Questo pesa sulle finanze comunali con fr. 605'035.-, il che corrisponde a circa 2 punti di moltiplicatore.
- 366.04 Ricordiamo che, conformemente al Regolamento per la concessione di un contributo integrativo comunale AVS/AI entrato in vigore il 1° gennaio 2002, i beneficiari sono i cittadini di Locarno che:
- beneficiano della prestazione complementare AVS/AI e che non sono collocati in istituti sussidiati per anziani;
  - non ricevono prestazioni ai sensi della legge sull'assistenza sociale;
  - sono domiciliati da almeno 10 anni.

Il contributo è versato agli aventi diritto negli importi di fr. 550.- per persone sole e fr. 920.- per coniugi.

Durante il 2004 è stato versato un contributo a 343 persone sole (450 nel 2003) e a 165 coniugi (154 nel 2003).



Centro costo no. 520: Istituti comunali per anziani

A livello generale ricordiamo l'intenzione del Consiglio di Stato di introdurre, a partire dal 2006, i cosiddetti "Mandati di prestazione" nella gestione degli Istituti per anziani. Per poter rendere operativo questo concetto, il Cantone ha deciso l'introduzione di alcuni strumenti; ci riferiamo in particolare alla contabilità analitica e al sistema "RAI-Nursing Home". Quest'ultimo ha lo scopo di:

- fornire dati per poter stabilire il prezzo/valore delle diverse prestazioni fornite (infermieristiche, ecc.);
- stabilire in maniera precisa i bisogni, dal lato infermieristico, delle diverse tipologie di ospiti;
- valutare la dotazione di personale;
- disporre di un elemento "scientifico" da presentare anche agli Assicuratori malattia nell'ambito dei rimborsi.

- 309.02 Una quotaparte dei costi derivanti dall'implementazione e la formazione dello strumento "RAI-Nursing Home" sono a carico del nostro Istituto e ammontano a fr. 8'024.-. Di transenna segnaliamo che lo strumento con la relativa spesa ci è stato imposto dal Cantone, il quale ha partecipato unicamente al 50% dei costi.
- 313.21 Conformemente alle direttive del DSS, a partire dal 2004 il costo dei medicinali viene contabilizzato lordo, quindi da un lato gli acquisti e dall'altro il rimborso delle Casse malati, pari a fr. 6,30 per giornata di presenza (cfr. conto 432.09). Ancora una volta registriamo un importo a nostro favore pari a fr. 55'948.- (fr. 49'834.- nel 2003).
- 390.10/11 L'importante investimento realizzato alla struttura dell'Istituto comporta inevitabilmente un aumento degli oneri finanziari (fr. 672'500.-) che non sono riconosciuti dal Cantone. Tale importo rappresenta ca. il 90% del disavanzo a carico della gestione corrente (cfr. saldo del centro costo 520).
- 462.02 Il contributo cantonale a copertura del disavanzo è valutato in fr. 2'805'000.-, importo inferiore sia a quanto preventivato, che al risultato della gestione 2003. Questo è stato possibile grazie al contenimento delle spese e ai maggiori introiti.

## **56) Territorio e opere pubbliche**

### Centro costo no. 600: Amministrazione e direzione

- 318.30 Questo conto permette di assorbire le spese per le consulenze puntuali che vengono richieste per una serie disparata di oggetti laddove non vi è un credito di progettazione votato per una determinata opera. Possiamo citare per il 2004 la consulenza per le verifiche sulla nuova logistica dell'Ufficio tecnico, il saldo del nostro contributo alla Pro Città Vecchia per l'interessante progetto di Agenda 21 Locale (grazie al quale stiamo allestendo il progetto per una Zona incontro) e la perizia tecnica richiesta per valutare nel dettaglio le caratteristiche del campo Fitt realizzato nel 2000 presso il centro sportivo della Morettina.
- 431.01 Nel conto "tasse di cancelleria" sono registrate pure gli introiti dei permessi d'abitabilità che, nel 2004, hanno ancora registrato un aumento.

### Centro costo no. 603: Progettazione opere genio civile

- 434.41 Negli scorsi anni venivano fatturate alcune prestazioni della sezione genio civile all'Azienda acqua potabile. Nel 2004 abbiamo soprasseduto all'addebito, in quanto si trattava di importi modesti.
- 438.01 Nel consuntivo 2003 la vostra Commissione della Gestione aveva rilevato la differenza d'importo esistente con il preventivo che concerne le prestazioni proprie di Direzione lavori della Sezione edilizia pubblica. Nel caso concreto si tratta invece delle prestazioni della Sezione genio civile, dove con il rinvio di alcuni investimenti non è possibile procedere alla relativa fatturazione. Il personale, ridotto ai minimi termini, si è quindi concentrato su di una serie di lavori per i quali si è fatto capo ai conti della gestione ordinaria, come pure ha fornito una serie di prestazioni per progetti che non hanno ancora raggiunto la dovuta maturazione progettuale.

### Centro costo no. 605: Manutenzione delle strade

- 314.07 Riacciandoci a quanto discusso al punto precedente, si evidenzia in questo caso che abbiamo cercato di sfruttare al meglio le ridotte risorse a disposizione. In questo centro costo segnaliamo un intervento importante inerente l'adattamento delle bordure del marciapiede in Largo Zorzi per permettere il transito dei disabili in carrozzella. Si è trattato di dare seguito ad una richiesta legittima giunta dalle cerchie interessate, pensando alla centralità del luogo e al forte passaggio di persone, legato anche alla presenza della fermata bus, dove la pavimentazione è stata pere sistemata per evitare disagi ai passanti.

Centro costo no. 635: Pulizia della città

- 301.01 Durante l'allestimento del preventivo, vi è stato un errore di elaborazione di dati nel documento relativo agli stipendi di questo centro costo, che ha comportato una sottovalutazione dell'importo di ca. fr. 190'000.-. L'errore non è stato notato entro tempo utile perché, proprio a partire dal 2004, erano stati previsti dei trasferimenti interni di unità lavorative, in particolare fra il centro costo 605 (manutenzione delle strade) e questo oggetto dell'errore. Di conseguenza l'importo risultante a preventivo risultava essere plausibile, se confrontato con i consuntivi degli anni precedenti.
- 316.50 Nel mese di agosto è entrato in vigore un nuovo contratto leasing (4 anni) per la sostituzione di una spazzatrice stradale. Il valore di consegna ammonta a fr. 138'000.-.

Centro costo no. 640: Servizio raccolta e distruzione rifiuti

I dati quantitativi sono esposti nella tabella al paragrafo 640 del documento statistico. Ci sembra tuttavia opportuno segnalare che negli ultimi anni il quantitativo dei rifiuti solidi urbani (RSU), con 51'130 ql, si è stabilizzato (- 0,7% rispetto al 2003). Sempre rispetto all'anno precedente, notiamo per contro una sostanziale diminuzione della carta (16'830 ql, - 10.7%) e un aumento degli ingombranti (3'660 ql, + 14.6%).

Globalmente notiamo che il grado di copertura dei costi ammonta al 79,3%, molto vicino quindi al limite consentito dalla giurisprudenza a livello federale, che si situa sull'80-85%.

- 314.29 In questo conto abbiamo contabilizzato l'acquisto di una grossa partita di contenitori da 770 litri, che vengono venduti progressivamente ad abitanti e proprietari di stabili. Si tratta di un'iniziativa volta a favorire il ricambio dei vecchi container, pesanti e scomodi da spostare. Segnaliamo che vi saranno ancora delle entrate nel corso di quest'anno, derivanti dalla vendita dei contenitori. Nel 2004 abbiamo inoltre acquistato la nuova macchina per la triturazione del sagex, ubicata presso il nostro centro di raccolta ingombranti, determinante per lo stoccaggio ed il trasporto, del resto gratuito, di questo materiale riciclabile. Da ultimo, segnaliamo l'acquisto di 3 contenitori interrati del tipo Mondini, posizionati in un paio di punti strategici della Città (ad esempio accanto al nuovo stabile dell'ASP in Piazza S.Francesco), dove abbiamo sempre trovato dei validi accordi con i proprietari interessati: l'investimento iniziale è più impegnativo, ma sicuramente redditizio sul medio periodo. A questo proposito, preannunciamo già la nostra intenzione di chiedere un nuovo credito per l'acquisto di una nuova serie di contenitori interrati che ci permetteranno di razionalizzare ulteriormente la raccolta dei rifiuti in Città.

Centro costo no. 660: Manutenzione porto natanti e arginature

- 427.36 Con la conclusione dei lavori al porto dei natanti, l'operatività è garantita sull'arco di tutto l'anno. L'introito delle tasse pari a fr. 108'465.- è dato dai 140 posti barca ben attrezzati presenti nella struttura.

Centro costo no. 670: Pianificazione, licenze edilizie e ambiente

366.12 Nell'ambito dell'ormai nota problematica dei valori di concentrazione dell'ozono, il Municipio ha seguito l'invito del Dipartimento del territorio rivolto ai comuni ticinesi, lanciato per promuovere l'utilizzo dei trasporti pubblici, attraverso una partecipazione all'azione "Cambia l'aria, c'è l'arcobaleno al 50%". Il contributo si riferisce al 50% sul prezzo rimanente degli abbonamenti mensili di luglio e agosto.

**57) Verde pubblico**

Centro costo no. 720: Manutenzione terreni, parchi e giardini

Durante lo svolgimento del Congresso mondiale della società internazionale della camelia, è stato inaugurato il Parco delle camelie. Dopo un ventennio durante il quale il Servizio parchi e giardini della Città si è dedicato, fra le altre cose, alla salvaguardia e al mantenimento della coltura di questa pianta, grazie alla collaborazione delle società internazionale e svizzera della camelia, al direttore artistico e, evidentemente, ai nostri bravi giardinieri, è stato possibile realizzare e quindi ammirare questo bellissimo parco.

313.01 La realizzazione del Parco è stata possibile in particolare grazie al lavoro svolto dai giardinieri del servizio, sotto la costante ed esperta supervisione del signor Ferriroli, che si è protratto per alcuni mesi. Per evidenti motivi si è dovuto delimitare il perimetro del parco con una cinta, il cui costo ammonta a fr. 5'000.-. Per quel che riguarda invece le numerose piante, si è fatto capo alla produzione propria.

**58) Economia e turismo**

Centro costo no. 800: Turismo e manifestazioni varie

313.17 All'inizio dell'estate, per motivi di sicurezza, sono state montate le illuminazioni di soccorso che indicano le vie di fuga attorno al perimetro di Piazza Grande, con un'investimento di fr. 9'450.-. In seguito, per la torre illuminata all'interno della rotonda montata da un privato, è stato concesso un contributo quale partecipazione alle spese pari a fr. 5'000.-.

318.52 All'Ente manifestazioni del Locarnese è stato versato l'importo, stabilito a preventivo, pari a fr. 30'000.-, suddiviso in parti uguali sia per i diversi eventi, che per la manifestazione "Luci e ombre" (cto. 365.18).

Centro costo no. 805: Agricoltura, industria, commercio

441.10 Come l'imposta sui cani, anche la quota delle tasse sul commercio ambulante, è un'altra entrata che ci è venuta a mancare, dopo le misure di risparmio introdotte dal Cantone a partire dal 1.1.2004. Segnaliamo che fino a cinque anni fa, queste entrate, che comprendevano pure la quotaparte delle "slotmachines", superavano i fr. 60'000.-.

## **59) Finanze e contenzioso**

### Centro costo no. 900: Imposte e partecipazioni

Ci asteniamo dal commentare ulteriormente le voci contabili relative al gettito d'imposta nelle sue varie forme (competenza, sopravvenienze, tasse immobiliari e partecipazioni).

- 361.10 A partire dal 2003, sulla base della legge sulla perequazione finanziaria intercomunale (LPI), Locarno beneficia del contributo di livellamento, mentre il contributo di compensazione è sostituito da quello al fondo di perequazione, dovuto per un periodo transitorio. Questo contributo tiene conto delle risorse fiscali del Comune del 2002, del moltiplicatore, come pure di una percentuale di prelievo fissata annualmente dal Consiglio di Stato.
- 444.02 L'importo di fr. 1'357'243.- corrisponde, in conformità dell'art. 4 della LPI, al 94% del 20% della differenza tra il gettito pro capite medio cantonale e quello comunale (anni di riferimento 1998-2002). Le quote del contributo di livellamento assegnate dalla Sezione enti locali ai singoli comuni, dipendono da diversi fattori, tra cui in particolare il gettito pro capite medio (cantonale fr. 3'323.-, di Locarno fr. 2'754.-) e il moltiplicatore medio comunale (83%).

### Centro costo no. 910: Servizio interessi

Al capitolo 4 abbiamo già illustrato le ragioni che hanno portato ad un notevole risparmio degli interessi passivi, che risulta superiore ai minori introiti (in particolare da Azienda acqua potabile). Il risultato netto (interessi passivi – interessi attivi) ammonta a fr. 3'654'000.-, ed è quindi inferiore sia al costo preventivato (- fr. 270'000.-) che a quello registrato nel 2003 (- fr. 283'000.-).

### Centro costo no. 922: Servizi finanziari

- 307.03 Le indennità per i pensionati a carico del Comune, sulla base degli articoli 38 e 42 del Regolamento dell'istituto di previdenza, sono suddivise fra indennità di carovita e per pensionamento anticipato. Quest'ultima concerne il cosiddetto "supplemento fisso per la vecchiaia", a cui hanno diritto i dipendenti che fanno uso della facoltà loro offerta del pensionamento prima del conseguimento di una rendita AVS di vecchiaia. L'importo a carico del Comune, per il 2004, è di fr. 194'940.- e riguarda 12 pensionati. L'importo totale ammonta invece a fr. 252'000.-, dal quale sono dedotte (e quindi fatturate) le indennità versate a ex-dipendenti degli altri enti affiliati all'Istituto.

Per informazione indichiamo gli altri enti che, dal punto di vista dell'Istituto di previdenza, sono considerati esterni, con il numero di affiliati al 31.12.2004:

- \* Azienda acqua potabile (13)
- \* Consorzio distruzione rifiuti (14)
- \* Consorzio protezione civile (4)
- \* Consorzio pulizia lago (2)
- \* Ospedale regionale la Carità (1)

365.27 Durante l'assemblea della Regione Locarnese e Vallemaggia (RLVM) concernente il conto preventivo 2004, è stata accettata la proposta del Consiglio direttivo di aumento (da fr. 2,50 a fr. 3,50 pro capite) dei contributi comunali all'Associazione dei Comuni sponda destra del Verbano. Franchi 3.- pro capite sono riversati alla RLVM, mentre i rimanenti 50 cts. sono trattenuti per le spese dell'Associazione.

410.01 La vendita d'energia elettrica nel comprensorio cittadino è rimasta costante, mentre il compenso convenzionale, sulla base della Convenzione che prevede una diminuzione scalare, registra una riduzione del 6,34%. L'evoluzione dello scorso decennio è riassunta nella seguente tabella.

Anno	Vendita	Compenso	Variazione %
1994	16'116'169	3'493'249	- 4.08%
1995	16'572'684	3'598'247	3.01%
1996	16'812'731	3'653'458	1.53%
1997	16'813'592	3'653'656	0.01%
1998	17'502'792	3'814'394	4.40%
1999	17'508'296	3'810'447	- 0.10%
2000	17'812'541	3'812'447	0.05%
2001	18'359'132	3'743'864	- 1.80%
2002	18'696'532	3'604'649	- 3.72%
2003	19'142'480	3'459'595	- 4.02%
2004	19'083'443	3'240'142	- 6.34%

## 6) LA GESTIONE INVESTIMENTI

### 60) Considerazioni generali

L'esercizio 2004 presenta i seguenti dati globali relativi alla gestione investimenti:

**uscite gestione investimenti: fr. 5'103'846,25 (preventivo fr. 10'970'319,50)**  
**entrate gestione investimenti: fr. 1'807'374,35 (preventivo fr. 3'989'000,00)**  
**onere netto per investimenti fr. 3'296'471,90 (preventivo fr. 6'981'319,50)**

L'entità degli investimenti effettuati nel 2004 rispecchia la volontà espressa dall'Esecutivo a più riprese, anche nell'ambito del Piano Finanziario del precedente quadriennio: *“Se gli investimenti anticiclici potevano trovare giustificazione nella difficile situazione occupazionale degli anni novanta, oggi occorre sancire un chiaro rallentamento della spesa nella gestione investimenti. Il Municipio ha quindi optato per l'adozione di maggior rigore selettivo nella loro scelta da effettuare con criteri di priorità, con la conseguente necessità di importanti rinunce e differimenti nel tempo”*.

**Il grado di autofinanziamento raggiunge il 132.6% e, senza il risultato d'esercizio negativo pari a fr. 2,1 milioni, avrebbe sfiorato il 200%.**

Dalla tabella seguente, che riassume le opere eseguite per genere di conto, rileviamo che le minori spese si sono avute in modo particolare nelle opere del genio civile.

	opere eseguite nel 2004	opere preventivate per il 2004	differenza
Acquisto terreni	0.00	0.00	
Opere del genio civile	900'968.60	3'426'203.00	- 2'525'234.40
Costruzioni edili	3'400'478.35	4'247'040.10	- 846'561.75
Acquisto mobilio e veicoli	199'622.45	212'676.40	- 13'053.95
Altri investimenti in beni amministrativi	0.00	0.00	+ 0.00
Prestiti a imprese a economia mista	0.00	1'280'000.00	- 1'280'000.00
Prestiti a istituzioni private	0.00	0.00	+ 0.00
Contributi per investimenti	519'594.45	1'258'000.00	- 738'405.55
Studi pianificatori	47'553.70	140'000.00	- 92'446.30
Opere varie riattivate	35'628.70	406'400.00	- 370'771.30
<b>Totali</b>	<b>5'103'846.25</b>	<b>10'970'319.50</b>	<b>- 5'866'473.25</b>

Qui di seguito vi indichiamo le maggiori differenze:

	<b>Eseguito</b>	<b>Preventivato</b>	<b>Osservazione</b>
<b>Opere genio civile</b>			
Passerella fiume Maggia	0.-	500'000.-	annullato dopo votazione popolare
Pavimentazione strade diverse	0.-	400'000.-	posticipati 2005
Pavimentazione Piazza S.Francesco	0.-	350'000.-	posticipata oltre 2008
Riali San Martino (Solduno)	0.-	500'000.-	posticipati 2006-2007
<b>Costruzioni edili</b>			
Officina e lavaggio area gas	0.-	500'000.-	esecuzione prevista 2005-2007
Isolazione terrazze Palazzo Morettini	253'007.-	400'000.-	i lavori si concluderanno nel 2005
Archivio scuole elementari a Solduno	0.-	200'000.-	esecuzione posticipata nel 2005
<b>Prestiti a imprese a economia mista</b>			
Cap. azionario Centro Balneare SA	0.-	1'280'000.-	Versato il 20% della partecipazione al cap azionario e buoni di partecipazione nel 2003
<b>Contributi per investimenti</b>			
Contributi per realizz Piazza Castello	387'000.-	500'000.-	L'addebito viene effettuato dal Cantone; è prevedibile un minor onere.
Contributo argini insommergibili	- 13'774.-	100'000.-	Durante l'anno sono registrati sia uscite che sussidi cantonali e federali
Contributo per macello cantonale	0.-	200'000.-	E' previsto il versamento nel corso del 2005



### 61) Osservazioni sulle singole opere eseguite

Forniamo l'elenco delle singole opere che, dal punto di vista contabile-formale, sono da considerare terminate nel corso del 2004, indicando le variazioni del consuntivo rispetto al preventivo.

#### a) Opere di genio civile:

501.161	Formazione centro raccolta rifiuti alle Gerre	69'161,30	(risparmio	838,70)
501.172	Progetto passerella pedonale fiume Maggia	189'886,10	<b>(sorpasso</b>	<b>89'886,10)</b>
501.181	Migliorie zone viarie centro storico 2000	45'390,00	(risparmio	4'610,00)
501.182	Posa contenitori interrati	119'769,40	(risparmio	230,60)
501.191	Sistemazione lungolago, Via Franscini-Orelli	1'420'868,70	(risparmio	4'131,30)
TOTALE		1'845'075,50	<b>(sorpasso</b>	<b>80'075,50)</b>

#### b) Costruzioni edili:

503.302	Manutenzione straord protezione Colonia Vandoni	45'192,55	<b>(sorpasso</b>	<b>2'192,55)</b>
503.508	Manutenzione straord e antincendio Pal Morettini	115'218,05	<b>(sorpasso</b>	<b>218,05)</b>
503.605	Progetto risanamento impianti balneari	403'189,70	(risparmio	36'810,30)
503.610	Realizzazione 1° tappa centro sportivo Morettina	2'219'020,35	<b>(sorpasso</b>	<b>953'520,35)*</b>
TOTALE		2'782'620,65	<b>(sorpasso</b>	<b>919'120,65)</b>

\* Vedi decisione del CC del 23.9.2002 e ratifica del Consiglio di Stato del 21.12.2004

#### c) Acquisto mobilio, veicoli, attrezzi:

506.151	Acquisto mobilio per Palazzo Marcacci	28'832,70	<b>(sorpasso</b>	<b>832,70)</b>
TOTALE		28'832,70	<b>(sorpasso</b>	<b>832,70)</b>

#### d) Altri investimenti in beni amministrativi

509.204	Pubblicazione atti convegni culturali	22'001,90	(risparmio	10'998,10)
509.206	Edizione guida storica artistica del Castello Visconteo	-1'715,85	(risparmio	36'715,85)
TOTALE		20'286,05	(risparmio	47'713,95)

e) Contributi a istituzioni private:

562.106	Contributo Consorzio scolastico Gerra Verzasca	0,00	(risparmio	650'000,00)
562.115	Contributo sistemazione strada forestale Miranda	82'944,40	(risparmio	55,60
	TOTALE	82'944,40	(risparmio	650'055,60)

f) Studi pianificatori e opere varie riattivate:

581.100	Completazione PR Piano di Magadino	213'074,00	(risparmio	126,00)
581.109	Studio politica generale di parcheggio per la Città	34'963,40	(risparmio	36,60)
589.913	Opere monitoraggio falda sedime gas Piazza Castello	100'466,15	( <b>sorpasso</b>	<b>466,15</b> )
	TOTALE	348'503,55	( <b>sorpasso</b>	<b>303,55</b> )

Il lieve numero di opere elencate che sono da considerarsi chiuse durante il 2004, è evidentemente in sintonia con il modesto volume degli investimenti votati e realizzati nella scorsa legislatura. Per quanto attiene alle singole opere desideriamo fornire alcune indicazioni su alcuni investimenti che riteniamo meritevoli di un commento.

**501.172 Progetto passerella pedonale sul fiume Maggia** (votato: fr. 100'000.-; sorpasso: fr. 89'886,10)

L'8 febbraio del 2004 i cittadini di Locarno hanno accolto il referendum contro il rilascio del credito di costruzione della passerella pedonale e ciclabile sul fiume Maggia. L'intera operazione è stata quindi interrotta, per cui si giunge pure alla chiusura del relativo credito di progettazione, datato dicembre 1998.

Si ricorda che esso prevedeva una spesa di fr. 100'000.--, ma era stato calcolato sulla base di un importo complessivo dell'opera di fr. 2'200'000.--. Inoltre, si considerava l'esecuzione di un progetto gestito da uno studio d'ingegneria, con l'accompagnamento di un architetto. Il Municipio aveva in seguito avviato un concorso di prestazioni, allestito con la consulenza dell'ing. Franco Rossi, che aveva però suscitato una viva opposizione da parte della SIA ed aveva indotto l'Esecutivo ad abbandonare questa procedura, il cui costo ammonta a fr. 15'000.-.

Nel settembre 1999 il Municipio ha designato un team di progetto con l'ing. Franco Rossi, quale project manager, e l'Ingegneria Maggia SA; nel novembre dello stesso anno il team è stato completato con l'arch. Filippo Broggin. Non potendo più fare affidamento su più progetti derivanti da un concorso, si era deciso di richiedere, con lo studio di fattibilità, una vasta scelta di soluzioni, dalle quali poi vagliare quelle da approfondire con il progetto di massima. Si è trattato di una procedura senz'altro utile ai fini del progetto, ma più dispendiosa del solito, tanto è vero che solo per l'Ingegneria Maggia ha comportato costi per fr. 18'000.-, mentre il ruolo dell'architetto è risultato centrale durante tutta la procedura di affinamento.

Dopo la presentazione avvenuta nel febbraio 2000, il Municipio ha chiesto di portare avanti due delle soluzioni prospettate, fino a livello del progetto di massima, il che ha nuovamente comportato oneri importanti.

I progetti di massima sono stati presentati nell'estate del 2001 e, dopo la scelta della variante migliore, si è successivamente passati alla fase di approfondimento e di elaborazione del progetto definitivo. Nel frattempo il project manager si è impegnato a fondo, non solo nel coordinamento del team, ma anche nell'informazione ai Comuni coinvolti nel finanziamento e nella successiva concertazione sulla chiave di riparto.

Nell'aprile 2002 è stato presentato il progetto definitivo che presentava un preventivo complessivo di fr. 3'160'000.- (quasi 1 milione in più rispetto a quanto stimato nel messaggio per il credito di progettazione): ciò ha contribuito a fare lievitare anche i costi della progettazione. Inoltre, prima dell'inoltro della domanda di costruzione abbiamo dovuto confrontarci con la problematica dell'istanza di dissodamento (provvisorio e definitivo) del bosco e con una verifica idraulica per il pilone inserito al centro dell'alveo.

Nel gennaio del 2003 è stato deciso di avviare l'allestimento del progetto di dettaglio con i capitoli d'appalto, con l'intento di accelerare l'esecuzione dell'opera e di disporre di cifre consolidate prima della richiesta del credito di costruzione. L'onere, non contemplato nel credito approvato, ammontava a fr. 35'000.- (escl. spese).

Ad un'interrogazione del febbraio 2003, inoltrata dai CC Bergonzoli e Zemanek, il Municipio rispose che gli oneri supplementari di progettazione si sarebbero aggirati complessivamente intorno a fr. 70-80'000.- e che sarebbero stati a carico della Città. Ovviamente però non si disponeva ancora delle cifre definitive di consuntivo, pervenuteci solo dopo la votazione popolare. L'onorario calcolato dai progettisti è risultato addirittura ben superiore a fr. 200'000.-, ma grazie ad una transazione bonale, si è giunti alla liquidazione di tutte le pendenze per una cifra di fr. 189'886.10. Questa comprende anche molte spese vive per stampa di piani e fascicoli, distribuiti a tutti i Comuni e agli enti (Società Albergatori, Ente turistico e Cantone) che erano disposti a finanziare in modo importante l'opera.

### **503.802 Sistemazione porto Lanca degli Stornazzi** (votato: fr. 1'600'000.-; sorpasso provvisorio: fr. 273'509,65)

Nei primi mesi del 2004 è stato reso agibile il porto comunale della Lanca degli Stornazzi. Un intervento che ha permesso di riorganizzare interamente la struttura degli attracchi, operando nel contempo un recupero ambientale e paesaggistico di notevole qualità. L'operazione è stata resa possibile grazie anche all'avvallo ricevuto dai competenti servizi cantonali e dalle associazioni ambientaliste. Vi sono ora a disposizione circa 140 posti barca ben attrezzati e molto pratici, visto che tutti i pontili sono galleggianti e si adattano perfettamente alle frequenti variazioni della quota del lago, senza più causare problemi ai proprietari.

Il conto non è ancora chiuso poiché si attendevano l'esecuzione di alcuni lavori in garanzia e le liquidazioni finali con un rapporto dei progettisti su alcuni maggiori oneri registrati in fase esecutiva. Le ultime liquidazioni dovrebbero aggirarsi intorno fr. 40-50'000.-.

Al momento del consuntivo 2005 vi presenteremo dunque una situazione definitiva, ma possiamo già affermare che parte di questo onere è da addebitare ad alcune opere supplementari inizialmente non previste, a degli imprevisti tipo la discarica di rifiuti sul lato del bagno pubblico, come pure ai rincari intervenuti dal momento dell'allestimento del preventivo utilizzato per la richiesta del credito (1997-1998).

Ci sembra utile osservare che nel 2004 abbiamo incassato fr. 108'500.- di tasse d'ormeggio, a fronte di un preventivo di fr. 45'000.-, mentre l'emissione di tasse per il 2005 ammonta a ca. fr. 120'000.-, in linea con il preventivo.

## **7) AZIENDA ACQUA POTABILE**

### **IL 2004 IN SINTESI**

La gestione corrente 2004 dell'Azienda dell'acqua potabile chiude con entrate per fr. 4'721'297.90 e uscite per fr. 4'122'772.40. L'avanzo d'esercizio, pari a Fr. 5'98'525.50, viene destinato al capitale proprio, permettendo in questo modo di ridurre ulteriormente i debiti dell'Azienda. Questi al 31 dicembre 2004 (bilancio di chiusura) ammontano a Fr. 5'166'477.80. Il conto investimenti presenta uscite per Fr. 403'424.70.

I 100 anni dell'Azienda sono stati ricordati e onorati con alcune manifestazioni: il 28 maggio si è tenuta a Locarno l'annuale assemblea dell'Associazione Acquedotti Ticinesi preceduta dalla visita al nuovo serbatoio di Cardada-Colmanicchio; il 4 giugno, a conclusione di un interessante lavoro didattico incentrato sul valore dell'acqua, gli allievi delle scuole d'infanzia e elementari hanno animato Piazza Grande e promosso la vendita dei loro lavori manuali. Il ricavato, assieme alla donazione dell'Azienda, è destinato alla realizzazione di alcuni pozzi d'acqua nel Ciad.

Le condizioni climatiche dell'anno appena trascorso sono risultate meno estreme del 2003. Le precipitazioni, con 1'894 mm/m2 di acqua e grazie a un mese di ottobre particolarmente bagnato, sono rientrate nella media, permettendo di colmare il deficit idrico degli ultimi anni.

L'erogazione dell'acqua potabile ha potuto essere garantita in tutti i settori dell'acquedotto senza dover introdurre restrizioni o divieti estivi.

A contatore sono stati distribuiti i seguenti quantitativi (dati in m3):

Locarno	2'069'901	
Losone	735'450	
Muralto	500'325	
Intragna	11'433	
Orselina	5'703	
Lavertezzo	5'600	
Cugnasco	2'207	
Avegno	431	
<b>Totale</b>	<b>3'331'050</b>	<b>(2003: 3'531'015)</b>

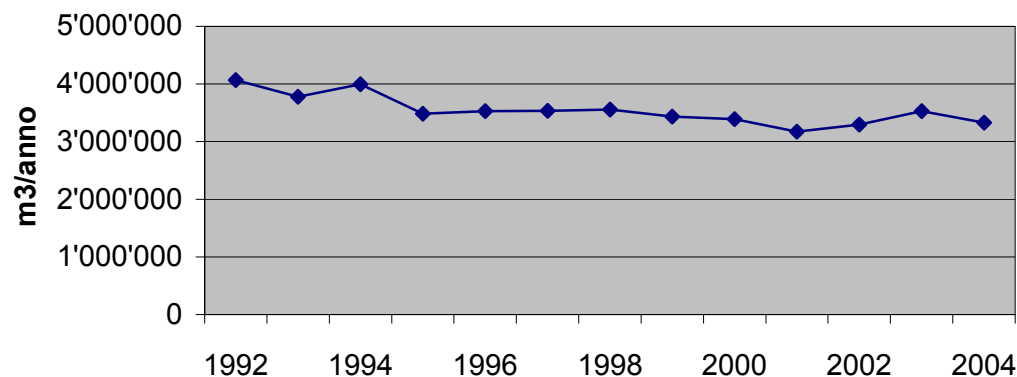


Grafico: evoluzione dell'acqua erogata a contatore a partire del 1992

Nell'ambito del programma di autocontrollo sono state eseguite sull'arco dell'anno 165 analisi batteriologiche su campioni d'acqua prelevati presso gli impianti dell'acquedotto e presso l'utenza.

Altre 2 analisi di carattere chimico-fisico hanno riguardato i pozzi alla Morettina.

Per quanto riguarda i pozzi alla Morettina (acqua di falda), tutti i campioni sono risultati conformi. Alcuni problemi si sono per contro riscontrati sull'adduzione della sorgente Remo, presso la sorgente Vattagne 5, sulla condotta che alimenta la zona alta di Via alle Vigne e presso il serbatoio Nido. Le impurità di tipo batteriologico presenti nei campioni erano limitate e tali da non pregiudicare la potabilità dell'acqua.

Per il 2004 sono da segnalare i seguenti lavori:

- Il risanamento delle prese sorgive Faeda 3, 8, 9 e 10 (acquedotto di Cardada-Colmanicchio).
- La posa di una condotta provvisoria in grado di alimentare la frazione delle Vattagne con acqua proveniente dalle sorgenti Frunt (acquedotto di Brè) durante i lavori di risanamento alla sorgente Vattagne 5.
- La conclusione dei lavori alla nuova stazione di pompaggio che permette di addurre acqua dal pozzo Morettina 1 direttamente verso la rete di Losone e di Solduno. L'impianto è stato messo in funzione verso la fine di giugno.

- La realizzazione di una nuova adduzione provvisoria in zona Monte Verità in grado di alimentare la rete di Losone con acqua proveniente dall'acquedotto di Ascona (in base agli accordi presi con Losone, l'Azienda si farà carico dell'investimento solo se verrà rinnovata la convenzione).
- La sostituzione e il potenziamento di un tratto di rete lungo Via Emmaus a Losone nell'ambito dei lavori stradali e su mandato del comune.
- La sistemazione di alcuni allacciamenti lungo Via Arbigo (Losone) nell'ambito dei lavori di rifacimento della pavimentazione.
- L'installazione di un filtro di prova presso l'impianto sorgivo della Cusorina.
- L'allacciamento delle case di Salita Renecone a Losone provvisoriamente alla condotta di adduzione dell'acqua delle sorgenti Cusorina in modo da poter garantire anche in estate una sufficiente erogazione.
- La sostituzione della vecchia condotta che alimenta la zona alta di Via alle Vigne e Sentiero Traverse e che è stata fonte di problemi con una nuova a carattere provvisorio, in attesa di poter approvvigionare questo quartiere direttamente dalla rete della città.
- La sostituzione della condotta che alimenta la zona alta di Muralto nel tratto di Via Santuario-Via Consiglio Mezzano (Orselina) interessato dai lavori di moderazione del traffico.
- Il rifacimento degli allacciamenti ad alcune case ubicate a valle della strada cantonale che da Solduno porta a Ponte Brolla mediante perforazione sotto il campo stradale e ferroviario.
- La sistemazione parziale della rete lungo il Sentiero Verigana (Locarno-Monti).
- L'aggiornamento del Piano Generale dell'Acquedotto comprendente oltre Locarno e Muralto anche Losone. Sulla base di questo importante documento pianificatorio verrà formulata nel corso del 2005 una concreta proposta di collaborazione a Losone.

I dati riguardanti il rinnovo della rete sono i seguenti:

condotte di rete posate	264.4	m	
condotte di rete eliminate	295.9	m	
condotte di allacciamento posate	997.7	m	(per un totale di 76 oggetti)
idranti posati	7	pz	
condotte di rete provvisorie	ca. 2'820	m	

Le rotture localizzate e riparate durante le periodiche campagne di controllo e gli interventi urgenti sono così ripartite:

Settore	Rete	Allacciamenti	Totale
Locarno	6	5	11
Muralto	2	1	3
Losone	4	3	7
Piano di Magadino	0	0	0
Vattagne	0	0	0
Brè	0	0	0
Colmanicchio	0	1	1
<b>Totale</b>	<b>12</b>	<b>10</b>	<b>22</b> (2003: 22)

Nel settore più esteso dell'acquedotto che comprende Locarno-Città, Muralto e Losone, i consumi non rilevati, gli errori di misurazione dei contatori, l'eventuale sfasamento dei periodi di lettura e le perdite vere e proprie sono valutabili per il 2004 a 600'000 m<sup>3</sup>, pari al 15.8 % dell'acqua immessa nella rete (2003: 610'000 m<sup>3</sup>). L'acqua erogata in questo settore proviene per il 66 % dalla falda della Morettina, per 32 % dalle sorgenti e per il 2 % viene acquistata dall'Azienda di Ascona. Nelle restanti zone dell'acquedotto l'acqua è tutta di origine sorgiva.

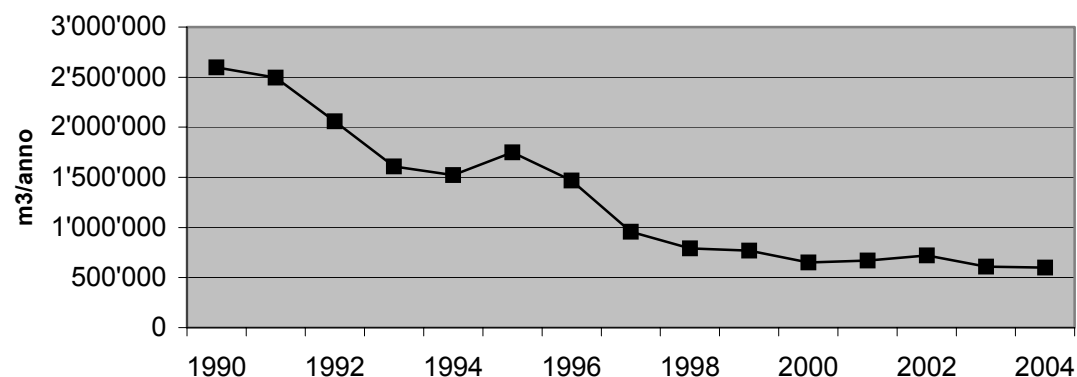


Grafico: evoluzione dei consumi non rilevati e delle perdite nel settore Locarno-Città, Muralto e Losone





### **Gestione investimenti**

*501.404 Nuovo serbatoio Cardada*

Questo moderno serbatoio della capacità di 150 m<sup>3</sup> è entrato in servizio il 14 aprile 2003 dopo 2 anni di costruzione. La maggior spesa ammonta a Fr. 15'295.25 pari al 2.3 % e rientra nei margini di tolleranza del preventivo.

*501.413 Acquisto sedime Solduno*

Grazie alla disponibilità di alcuni privati, l'Azienda ha potuto acquistare una striscia di terreno di 269 m<sup>2</sup> necessaria al transito delle condotte e delle infrastrutture che da Via in Selva salgono verso il serbatoio Solduno. Si registra una maggior spesa di Fr. 1'151.30 inerente le pratiche amministrative.

Investimenti e Ammortamenti 2004

Sostanza amministrativa	Saldo al 1.01.2004	Investimenti 2004	Valore al 31.12.2004	Tasso applicato	Ammortamenti 2004	Saldo al 01.01.2005	Ammortamenti preventivo 2004	Investimenti preventivo 2004
141.01 Sorgenti e terreni annessi	334'853.65	0.00	334'853.65	5.00%	16'743.00	318'110.65	16'743.00	0.00
141.02 Captazioni condotte e camere raccolta	68'052.50	0.00	68'052.50	15.00%	10'208.00	57'844.50	10'208.00	0.00
141.03 Impianti estrazione sottosuolo	49'992.90	0.00	49'992.90	15.00%	7'499.00	42'493.90	82'499.00	500'000.00
141.04 Serbatoi e stazioni di pompaggio	1'624'951.50	106'123.85	1'731'075.35	15.00%	459'661.00	1'271'414.35	372'625.00	755'000.00
141.05 Rete Locarno	4'089'447.05	22'157.30	4'111'604.35	15.00%	616'741.00	3'494'863.35	740'715.00	530'000.00
141.06 Rete Muralto	582'234.45	24'573.65	606'808.10	15.00%	91'021.00	515'787.10	97'063.00	60'000.00
141.07 Rete Losone	231'882.55	115'285.60	347'168.15	15.00%	34'782.00	312'386.15	34'782.00	0.00
141.09 Strade e sentieri di accesso	1.00	0.00	1.00	0.00%	0.00	1.00	0.00	0.00
146.01 Mobili e macchine d'ufficio	39.00	0.00	39.00	50.00%	20.00	19.00	20.00	0.00
146.02 Arredo e attrezzi officina	15'660.40	11'039.05	26'699.45	50.00%	13'350.00	13'349.45	26'916.00	25'000.00
146.04 Veicoli	2'133.35	0.00	2'133.35	50.00%	1'067.00	1'066.35	47'317.00	80'000.00
146.05 Pompe	11'120.85	40'377.85	51'498.70	50.00%	25'749.00	25'749.70	18'563.00	20'000.00
146.06 Telecomandi	1'430.50	0.00	1'430.50	50.00%	715.00	715.50	715.00	0.00
146.07 Contatori	12'963.15	34'573.70	47'536.85	50.00%	23'768.00	23'768.85	48'694.00	60'000.00
162.01 Consorzio acquedotto Val Pesta	142'466.15	0.00	142'466.15	15.00%	21'370.00	121'096.15	21'370.00	0.00
171.01 Piano generale acquedotto	0.00	40'000.00	40'000.00	100.00%	40'000.00	0.00	20'000.00	20'000.00
171.02 Zone di protezione	0.00	0.00	0.00	100.00%	0.00	0.00	0.00	0.00
171.03 Piani di rete su supporto informatico	0.00	9'293.70	9'293.70	100.00%	9'293.70	0.00	20'000.00	20'000.00
179.09 Danni da esondazione lago attivati	16'040.95	0.00	16'040.95	100.00%	16'040.95	0.00	0.00	0.00
<b>Totali</b>	<b>7'183'269.95</b>	<b>403'424.70</b>	<b>7'586'694.65</b>		<b>1'388'028.65</b>	<b>6'198'666.00</b>	<b>1'558'230.00</b>	<b>2'070'000.00</b>

tasso medio 18.30%

## 8) CONCLUSIONI

Tenuto conto dei considerandi e delle motivazioni precedentemente esposte, vi proponiamo di voler risolvere:

- 1) sono concessi i crediti suppletivi per i sorpassi verificatisi nell'esecuzione delle opere portate a termine durante il 2004 e segnatamente:

<u>OPERA</u>	<u>CREDITO SUPPLETORIO</u>
<i>COMUNE</i>	
501.172 Progetto passerella pedonale fiume Maggia	fr. 89'886,10
503.302 Manutenzione straord protezione Colonia Vandoni	fr. 2'192,55
503.508 Manutenzione straordinaria Palazzo Morettini	fr. 218,05
506.151 Acquisto mobilio per Palazzo Marcacci	fr. 832,70
589.913 Opere monitoraggio falda sedime gas Piazza Castello	fr. 466,15
<i>AZIENDA ACQUA POTABILE</i>	
501.404 Nuovo serbatoio Cardada	fr. 15'295,25
503.413 Acquisto sedime a Solduno	fr. 1'151,30

- 2) I bilanci consuntivi del Comune e dell'Azienda acqua potabile sono approvati.

Con la massima stima.

Per il Municipio

*Il Sindaco:*

*Il Segretario:*