

Marko Antunovic
Via S. Balestra 42 b
6600 Locarno
01marko.antunovic@gmail.com

Lodevole
Municipio di Locarno
Piazza Grande 18
6600 Locarno

Locarno, 07 giugno 2023

Onorevole Signor Sindaco,
Onorevoli Signori Municipali,
i sottoscritti Consiglieri comunali, avvalendosi delle facoltà concesse dalla Legge (Art. 65 LOC, Art. 35 del Regolamento Comunale della Città di Locarno) inoltrano con la presente la seguente

INTERROGAZIONE

Abusi territoriali, incuria neofite e zanzara tigre a che punto siamo?

A seguito di varie segnalazioni giunteci recentemente in merito all'uso improprio di vari terreni del comprensorio comunale, chiediamo al Lodevole Esecutivo quanto segue.

La nostra intenzione non è solo chiarire la situazione specifica oggetto della segnalazione, bensì sensibilizzare su questa importante tematica.

Dietro un abuso o presunto tale non vi è necessariamente un'intenzione a violare la legge, ma forse anche il fatto che il territorio urbano non offre alternative in quanto la pianificazione non è stata corretta e coerente. La nostra intenzione non è tanto accanirsi contro il singolo caso, bensì rendere attenti sul fatto che l'attività edilizia e commerciale va controllata. Certamente il Municipio deve dare prova di buon senso e fare uso del proprio apprezzamento, soprattutto nei termini per esigere il ripristino o la regolarizzazione. Ma la parità di trattamento esige rigore. E neppure è nostra intenzione biasimare a priori l'operato del Municipio. Le leggi sono diventate complesse, per cui sviste ed omissioni non possono essere escluse. Ma i termini di prescrizione sono lunghi, proprio per permettere di correggere il tiro.

Ricordiamo che molte di queste attività svolte sui seguenti terreni a PR sono in zona agricola, forestale e/o di protezione secondo la mappatura cantonale usata per la definizione del Parco del Piano di Magadino; altre zone si trovano in città.

1. Mappale 4050/4060 attività Compodino; quali sono i termini di evacuazione? Vigè l'obbligo di ripristino a terreno agricolo? Quali sono i termini delle decisioni cresciute in giudicato?
2. Mappale 5528/4492 attività Tomasetti/Micotti: quali sono le disposizioni d'uso dei due mappali/terreni secondo le sentenze delle autorità giudiziarie competenti?
Se è permessa l'attività in ambito edilizio di quale tipo si tratta? Deposito di impalcature e

macchinari?

Attualmente è svolta un'attività che riguarda la lavorazione di inerti; dunque, attività di tipo industriale/artigianale. Ne è al corrente il Municipio? È stata fatta richiesta di licenza per questa attività? Se sì, che cosa hanno risposto i nostri uffici competenti? Abbiamo notato in caso di pioggia, la formazione di pozzanghere che vanno dall'uscita del sedime in questione fino al ponticello del canale; quest'ultime sono sovente macchiate da chiazze oleose; quando piove di più l'acqua va a finire nel canale e così anche le chiazze. È normale? Che cosa intende fare il Municipio? Segnerà la questione alla SPASS?

3. Mappale 4091/4092 in Via Campagna vicino al Centro Funerario; l'attività a scopo edile occupa interamente un comparto protetto e delicato? Chi ha lasciato l'autorizzazione per tale attività? Se il Comune non ne ha rilasciato una come si spiega la presenza di tale attività? È stata segnalata al Cantone? Cosa intende fare il Municipio? Questo tipo di depositi (vedi foto) è un ottimo bacino d'allevamento di zanzare tigrì. Cosa intende fare il Municipio?
4. Mappale 5928/4446/4447/4658 fra Via Cantonale e Via alla Stazione a Riazzino (Greppi Arturo) attività Kai-Michael Seubert: deposito vario; le foto sono eloquenti; la legge dice che non si possono depositare ad esempio copertoni senza una protezione adeguata; inoltre, l'ordinanza municipale per la lotta alla zanzara tigre non serve se non applicata e seguita da controlli; che cosa ha fatto o intende fare il Municipio? Considerando che il lavoro dei volontari di quartiere è vanificato davanti a tale scempio.
5. Il mappale in questione si trova oltretutto in zona sensibile e parzialmente protetta; il municipio ha già contattato la SPASS? Se sì con quali risultati? Se no, intende farlo? Lo stesso discorso vale per gli altri vari depositi di materiale edilizio e benne.

Alcuni di questi sedimi usati impropriamente sono pure infestati da neofite; che cosa intende fare il Municipio visto il recente voto del CC con lo stanziamento di ben 3 milioni di CHF per i prossimi 10 anni? Farà dei controlli? Che cosa intende fare per chi non rispetterà le varie leggi, regolamenti e ordinanze?

È possibile che il Municipio commini multe ai proprietari o alle ditte che usano impropriamente questi terreni? Lo ha già fatto? Se sì per quale ammontare?

6. Bar Pardo: la terrazza del Par Pardo (basamento in cemento armato) è stata autorizzata con regolare licenza edilizia oppure la domanda di costruzione riguardava solo la creazione di un terrazzo provvisorio? La copertura in telo attualmente in uso, all'interno di una corte protetta, è stata oggetto di domanda di costruzione? Più in generale il Municipio è consapevole del fatto che costruzioni provvisorie, anche stagionali, soggiacciono a domanda di costruzione non necessariamente in procedura semplificata?
7. Corrisponde al vero che nello stabile Ferriera vi sono file di tre o due parcheggi per giustificare un numero di parcheggi sufficiente, ma di fatto non sono utilizzabili?
8. I cambiamenti di destinazione che comportano un maggiore onere di parcheggi (per es. da residenziale a esercizio pubblico o commercio) sono stati sistematicamente tassati? Il Municipio dispone di una lista ed un controllo delle licenze edilizie? È possibile procedere ad un controllo per verificare se vi sono state sviste od omissioni?
9. Negli scorsi anni vi è stata un'intensa attività edilizia. I contributi LALIA sono stati sistematicamente prelevati? Vi è una lista così da permettere al Municipio di poter procedere ad un controllo a campione?
10. Quanto è il termine di prescrizione per chiedere il ripristino di situazioni illegali? Corrisponde al vero che la sanzione pecuniaria è l'eccezione e laddove si può chiedere il ripristino si deve percorrere tale via? Negli ultimi dieci anni quante sanzioni pecuniarie sono state comminate? Il Municipio è disposto a rendere pubblica la lista?

11. Corrisponde al vero che diverse procedure per violazioni formali della legge sono sospese? Più in generale il Municipio non ritiene che non vi sia sufficiente personale addetto ai controlli e alla supervisione delle procedure?
12. Corrisponde al vero che abbiamo diverse situazioni fuori norma? Quante sono?

A nostra conoscenza segnaliamo e chiediamo quanto segue (vedi foto d'accompagnamento)

Vi ringraziamo per le risposte.
Con ogni ossequio,

Marko Antunovic
Francesca Machado-Zorrilla
Sheila Mileto
Matteo Buzzi
Gionata Genazzi
Gianni Guerra
Pier Mellini
Francesco Albi

Mappale 5528/4492



Mappale 4091/4092









Mappale 5928/4446/4447/4658















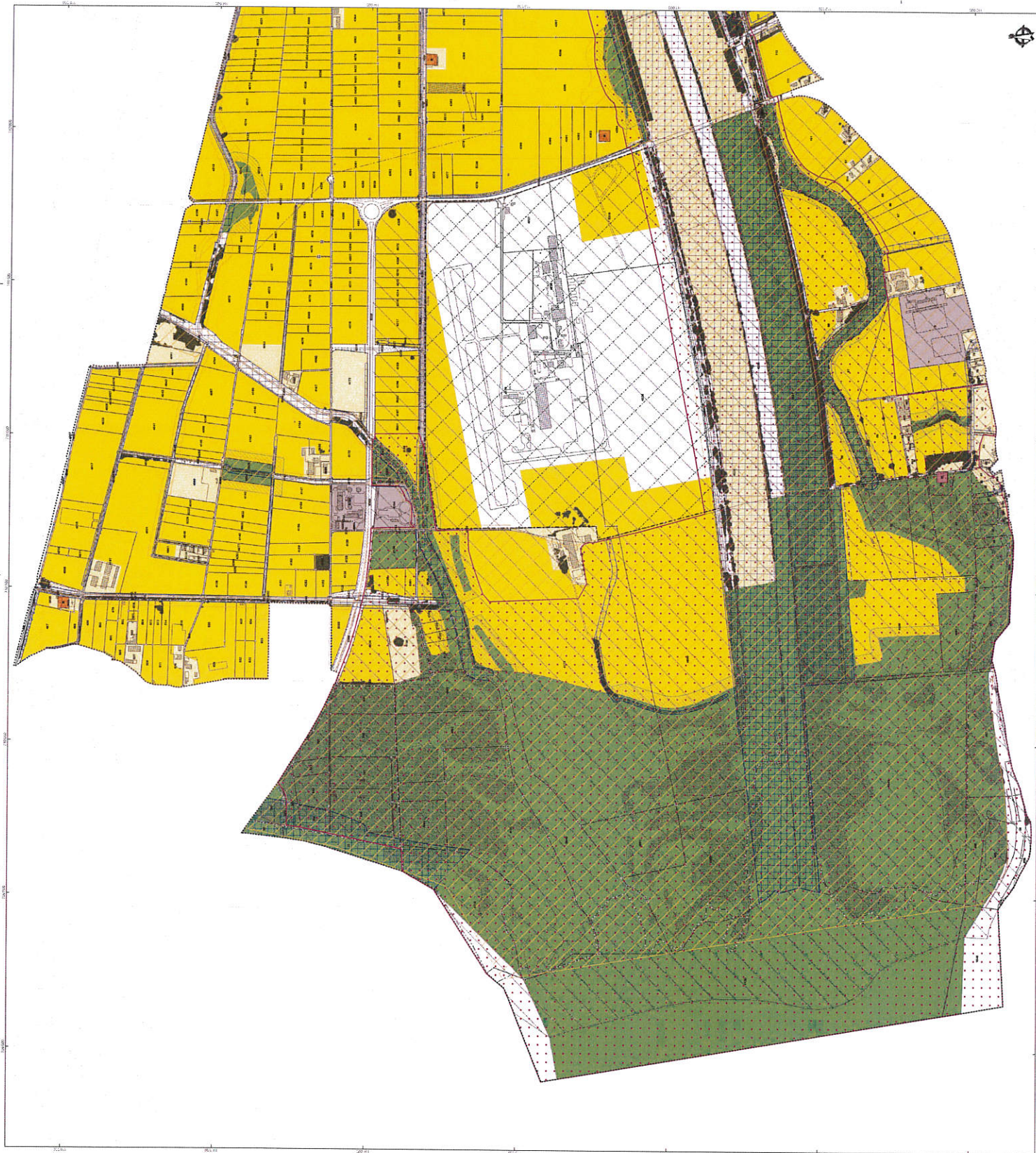
La terrazza del Par Pardo







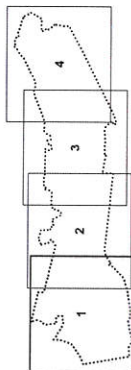
Allegato via e-mail due cartine topografiche



Piano di utilizzazione cantonale del
Parco del Piano di Magadino

Piano delle zone

Scala 1:5'000



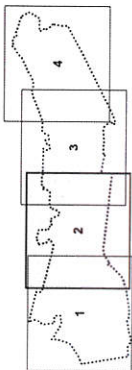
giugno 2012
Dati di base
Informazioni ufficiali

83 il Dipartimento del territorio

- Perimetro del PUC
- ▭ Pesaggio palare di importanza nazionale
- ▭ Zona di rispetto del paesaggio
- ▭ Zona per scopi pubblici
- ▭ Zona per affollamento privato di interesse pubblico (PAP-IP)
- ▭ Spazio di pertinenza dei costi d'acqua
- Fiume
- ▲ Zona aeroportuale
- ▲ Zona agricola
- ▲ Zona agricola
- ▲ Zona per l'investimento culturale (ZIC)
- ▲ Pannello nazionale
- ▲ Zona rurale (ZR)
- ▲ Zona suscettibile natura (ZCN)
- ▲ Testimonianze storiche
- ▲ Edificio rurale di interesse storico
- ▲ Infrastruttura militare
- ▲ Elementi indicativi/informativi
- ▲ Zona per scopi pubblici dei PR comunali
- ▲ Zona di campagna
- ▲ Zona di sviluppo
- ▲ Zona forestale, usata e incoltivata
- ▲ Zona prossima delle falde di Magadino
- ▲ Reticolo di collegamento ecologico
- ★ Via storica
- ▲ Perimetro di rilevamento
- ▲ Perimetro temporaneo
- ▲ Perimetro definitivo

Piano delle zone

Scala 1:5'000



giugno 2012
Cant. di Ticino
Inferiorità, ufficio

11 il Dipartimento del territorio

- Perimetro del PUC
- Paisaggio culturale di importanza nazionale
- Zona di rispetto del paesaggio
- Zona per scopi pubblici
- Zona per attrezzature private di interesse pubblico (ZPIP)
- Spazio di pertinenza di corsi d'acqua
- Fiume
- Lago
- Zona amministrativa
- Zona agricola
- Zona agricola
- Superficie per l'insediamento culturale (SIC)
- Riserva naturale
- Zona nucleo (ZN)
- Zona costruito rurale (ZCR)
- Testimonianze storiche
- Edificio rurale di interesse storico
- Infrastruttura militare
- Elementi indichivi/monumenti
- Zona per scopi pubblici del PR comunali
- Zona agricola
- Zona agricola attrezzata
- Zona forestale, vivaio e boschivi
- Zona protetta delle Dolci di Magadino
- Reticolo di collegamento ecologico
- ★ Via storica
- ▲ Altipiano Saverio-Castello
- Fiume temporaneo
- Fiume definitivo

